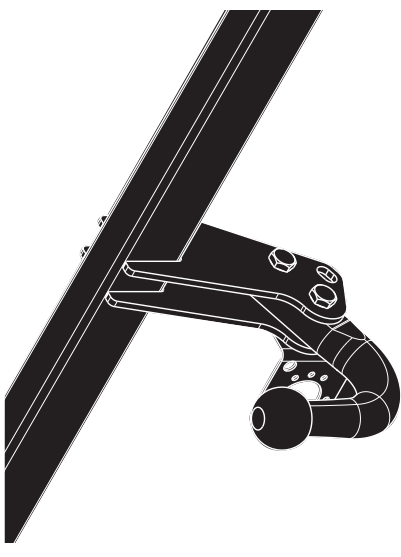

Fitting instructions

Make: Nissan


Note; 2013 ->

Type: 5815


Only Diesel Version



Couplingsclass: A50-X

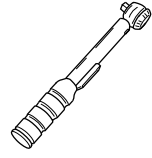


Approved




Approved


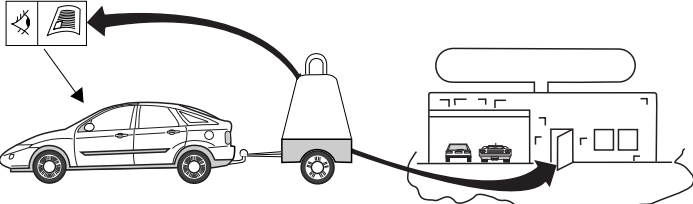
ECE R55 **E11 55R 019884**



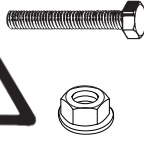
0km **1000km**

+ 

Max. vertical load :50 kg






D-Value: 3,50 kN

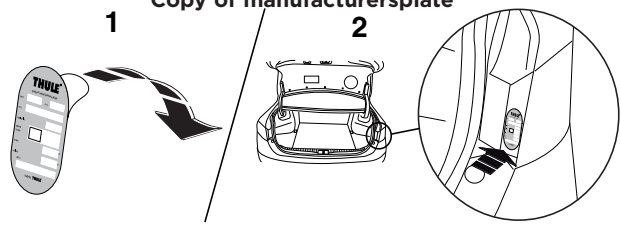
10.9

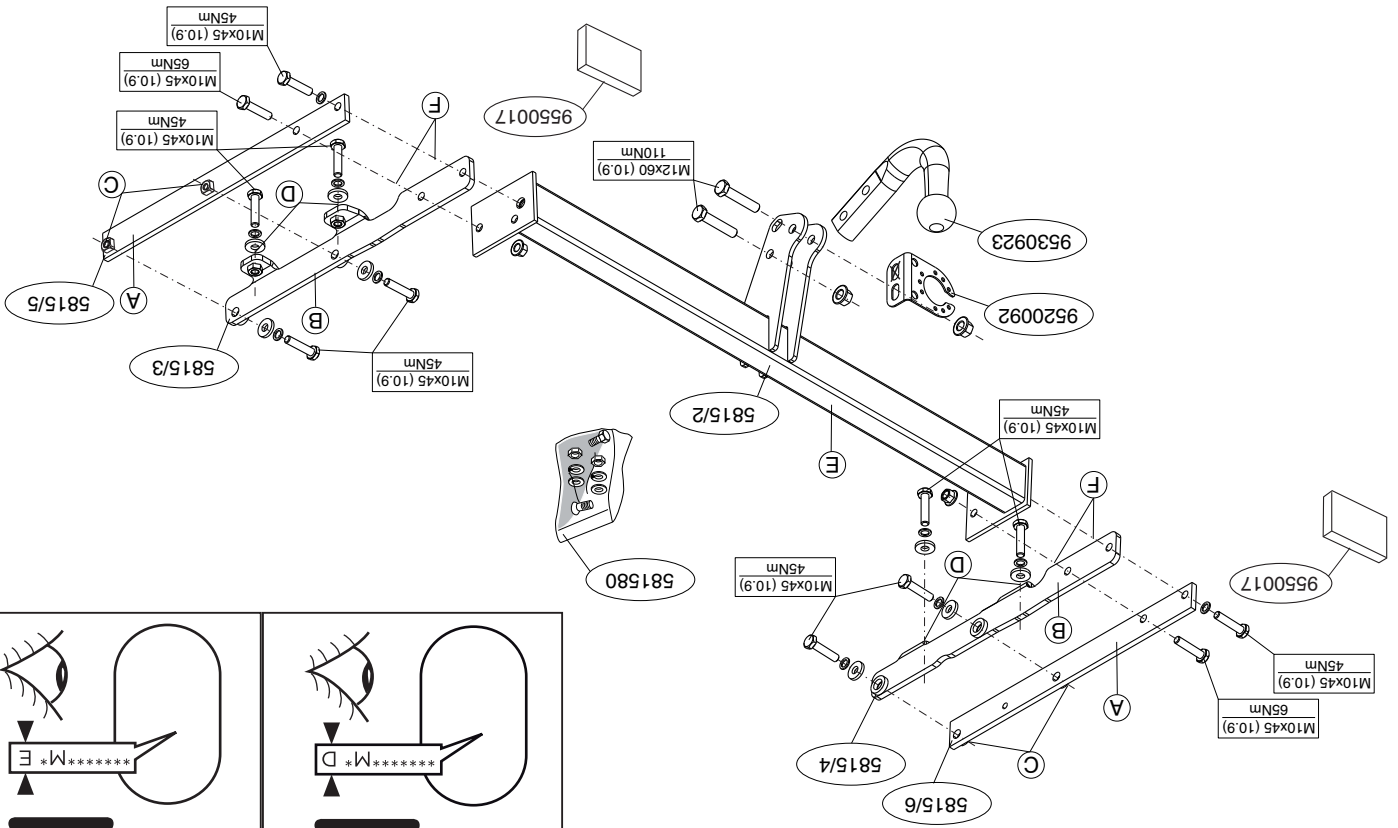
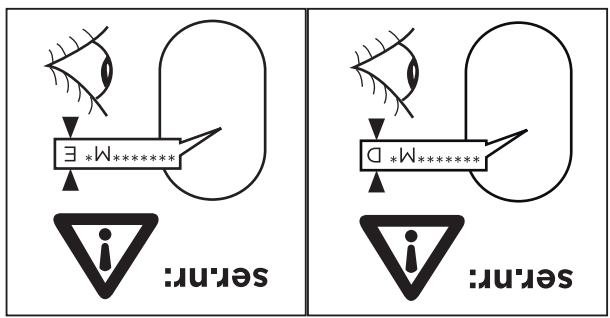
10

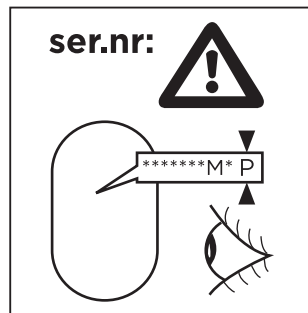
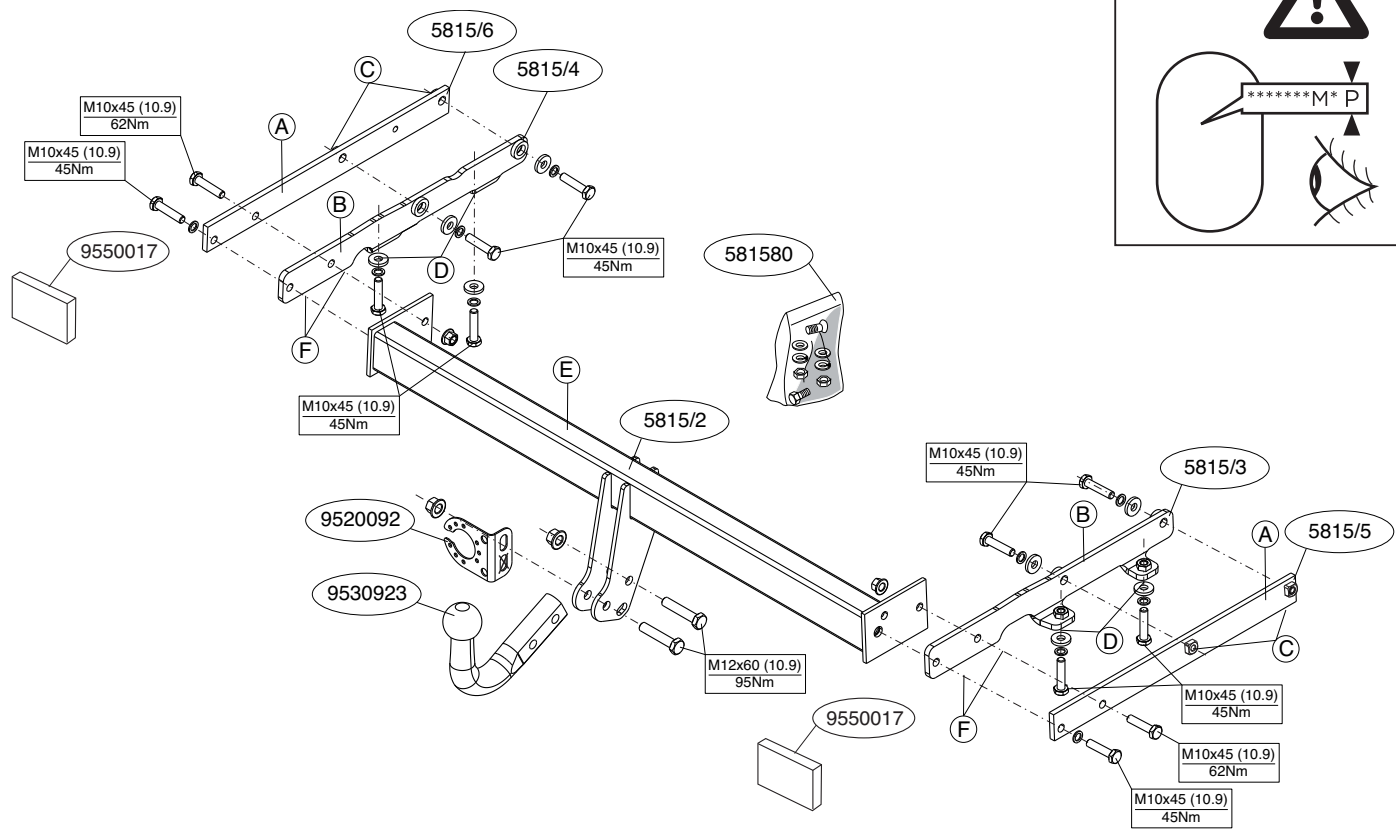



Copy of manufacturersplate

1 **2**







© 581570/02-12-2013/3

© 581570/02-12-2013/16

Rus	H	CZ	FS	PL	I	E	DK	S	F	D	GB	NL
Шаблон	Sablon	Šablona	Malline	Szablon	Sagoma	Plantilla	skabelon	schablonen	Gabariit	Schablone	Templaat	Stabloon
Внутренняя сторона бампера	Belső lök-hárító	Vnitř strana nárazníku	Puskunin sisäpuolelle	Wewnętrzna strona zderzaka	Lato interno del paraurti	Lado interior del parachoques	Kofangerens inderside	Stötångarens insida	Intérieur du pare-chocs	Innensette Stoßstange	Inside bumper	Binnenkant bumper
Наружняя сторона бампера	Külső lök-hárító	Vnější strana nárazníku	Puskunin ulkopuolelle	Zewnętrzna strona zderzaka	Lato esterno del paraurti	Lado exterior del parachoques	Kofangerens yderside	Stötångarens utsida	Extérieur du pare-chocs	Außensette Stoßstange	Outside bumper	Buitenkant bumper
Нижний край бампера	Alsó lök-hárító	Spodní strana nárazníku	Puskunin alapuolelle	Spód/krawędź zderzaka	Lato inferiore del paraurti	Lado inferior del parachoques	Kofangerens undersiden	Stötångarens undersida	Dessous du pare-chocs	Undersette Stoßstange	Underkant bumper / edge	Onderkant bumper
Средние части бампера	Középső lök-hárító	Střed nárazníku	Puskunin keskelle	Środek zderzaka	Centro del paraurti	Centro del parachoques	Kofangerens midte	Stötångarens mitt	Millieu du pare-chocs	Mitte Stoßstange	Middle bumper	Midden bumper
Слева	Bal	Levá strana	Vasen	Lewy	Destra	Derecho	Izquierdo	Venster	Droit	Rechts	LHS	Links
Справа	Jobb	Pravá strana	Oikea	Prawy	Destra	Derecho	Izquierdo	Höger	Droit	Rechts	RHS	Rechts
Выреза	Kivágás	Vytřiznout	Leikata	Wyciąć	Ritagliare	Cortar	Skære ud	Klippa ut	Découper	Ausschneiden	Cut out	Utsnijden
Линия изгиба	Hajtási vonal	Linie ohybu	Taivutuslinja	Linia zagięcia	Linea di piega	Doblar línea	Bukke linie	Bøjlinge	Ligne de pli- age	Biegeleine	Bend line	Buiging
Соединить	Csatlakoz- ás	Připojit	Kytkää	Połączyć	Connettere	Conectar	Forbind	Koppila in	Connecter	Verbinden	Connect	Koppelen
Разъединить	Eltávolítás	Odpojit	Kaikataista	Odłączyć	Disconnettere	Desconectar	Abyrd	Koppila fráni	Déconnecter	Abkoppeln	Disconnect	Ontkoppelen
Без коуха бампера	nélkül lök-hárító burkolat	bez krytu nárazníku	ole puskunin	bez osłony zderzaka	senza copertura	sin tapa para-choques	uden dækplade i stødfan-geren	Koppila án utan täckplåt	sans trappe de pare-chocs	ohne Stoßstangenklappe	Without bumper-cover	Zonder bumperklep

© 581570/02-12-2013/15

MONTAGEHANDLEIDING:

Voordat u met de montage begint dient u op het typeplaatje te kijken welke schets, in de handleiding, van toepassing is.

1. Demonteer de achterlicht units.
2. Demonteer de bumper inclusief de stalen stootbalk van het voertuig, de stootbalk wordt niet meer gebruikt. Herplaats de bouten. Zie figuur 1.
3. Demonteer rechts de achterste uitlaatophangbeugel.
4. Plaats de steunen A en B en bevestig deze t.p.v. de punten C en D, monteer het geheel los-vast.
5. Monteer de dwarsbalk E tussen de steunen A en B op de punten F, monteer het geheel handvast.
6. Draai alle bouten en moeren overeenkomstig schets vast.
7. Zaag het aangegeven deel uit de bumper met behulp van de sjabloon. (sjabloon op buitenzijde van bumper plaatsen).
8. Monteer de kogelstang inclusief stekkerplaat.
9. Plaats de twee PE schuimblokken als afdichting in de chassis-balken.
10. Monteer het verwijderde.

Raadgeeg voor demontage en montage van voertuig onderdeel - len het werkplaats handboek.

Raadgeeg voor montage en bevestigingsmiddelen de schets.

BELANGRIJK:

- * Voor eventueel noodzakelijke aanpassing(en) "van het voertuig" dient men de dealer te raadplegen.
- * Indien op de bevestigingspunten een bitumen of anti-dreunlaag aanwezig is, dient deze verwijderd te worden.
- * Voor de max. toegestane massa, welke uw auto mag trekken, dient u uw dealer te raadplegen.
- * Bij het boren dient men er zorg voor te dragen, dat electriciteits-, rem- en brandstofleidingen niet worden geraakt.



FITTING INSTRUCTIONS:

Before you start the fitting you must check the type plate to determine which sketch, in the fitting instruction, is applicable.

- * Verwijder "indien aanwezig" de plastic dopjes uit de punten A moeren.
- * Deze handleiding dient na montage bij de voertuigpapieren gevoegd te worden.
- * Thule is niet aansprakelijk voor de schade die het direct of indirect gevolg is van niet-geschikte gereedschappen en het gebruik van andere dan de voorgeschreven montagewijze en middelen, dan wel onjuiste interpretatie van dit onderhavig montagevoorschrift.

1. Remove the rear-light units.
2. Remove the bumper and the steel buffer beam from the vehicle. The buffer beam will no longer be needed. Replace the bolts. See figure 1.
3. Remove the back exhaust suspension bracket on the right.
4. Position the supports A and B and attach them at points C and D, then fit the whole thing without fully tightening.
5. Fit the cross beam E between supports A and B at points F and fit the whole thing finger-tight.
6. Tighten all nuts and bolts to the torque indicated in the drawing.
7. Use the template to saw out the indicated section from the bumper. (place the template on the outside of the bumper)
8. Fit the ball hitch, including socket plate.
9. Place the two PE foam blocks as sealing in the chassis members.
10. Fit the section removed.

For dismantling and fitting the vehicle parts, see the site hand-

© 581570/02-12-2013/4

book.

For fitting instructions and attachment method, see drawing.

NOTE:

* **Should this installation process entail the cutting of the bumper – conformation MUST be obtained by the installation engineer of the customer's acceptance prior to completion. Thule Towing Systems do not accept responsibility for any matters arising as a result of this miscommunication.**

* **All measurements are in mm!**

- * The dealer should be consulted for possible necessary adjustment(s) "of the vehicle".
- * Remove the insulating material from the contact area of the fitting points.
- * Consult your dealer for the maximum tolerated pull weight and ball hitch pressure of your vehicle.
- * **Do not drill through electrical-, brake- or fuellines.**
- * Remove (if present) the plastic caps from the spot welding nuts.
- * This fitting instruction has to be enclosed in the vehicle documents after fitting the towbar.
- * Thule is not liable for damage caused directly or indirectly by incorrect assembly, including the use of unsuitable tools, the use of other assembly methods and means than the ones outlined, and the incorrect interpretation of these assembly instructions.



MONTAGEANLEITUNG:

Vor Beginn des Einbaus ist anhand der Typplakette der Anhängerkupplung festzustellen welches Bild in der Einbauanleitung maßgebend ist.

1. Die Rücklichter abmontieren.
2. Die Stoßstange einschließlich des stählernen Stoßbalkens vom Fahrzeug abmontieren. Der Stoßbalken wird nicht mehr benö-

- tigt. Die Schrauben wieder anbringen. Siehe Abbildung 1.
3. Rechts den hintersten Auspuffaufhängungsbügel abmontieren.
4. Die Halterungen A und B anlegen und bei den Punkten C und D befestigen. Alles halbfest montieren.
5. Den Querträger E zwischen den Halterungen A und B bei den Punkten F halbfest anbringen.
6. Alle Schrauben und Muttern gemäß den Angaben in der Abbildung festdrehen.
7. Den markierten Teil mit Hilfe der Schablone aus der Stoßstange aussägen (Schablone auf der Außenseite der Stoßstange anbringen).
8. Die Kugelstange einschließlich Steckdosenplatte montieren.
9. Die zwei PE-Schaumböcke als Dichtung in den Fahrgestellträger einsetzen.
10. Das Entfernte montieren.

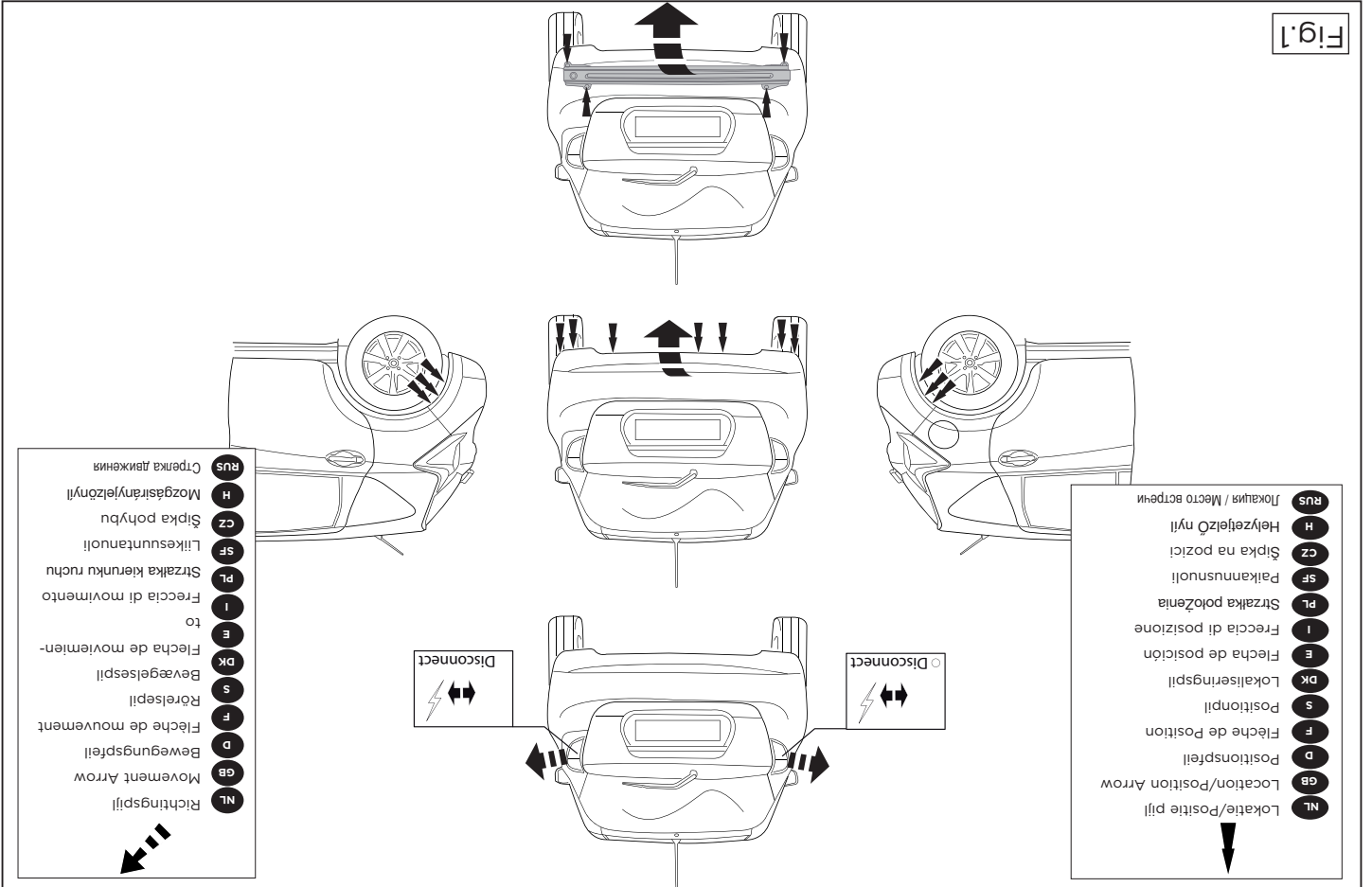
Für die Demontage und Montage von Fahrzeugteilen das Werkstatt-Handbuch zu Rate ziehen.

Für die Montage und die Befestigungsmittel die Skizze zu Rate ziehen.

HINWEISE:

- * Für (eine) eventuell erforderliche Anpassung(en) "des Fahrzeugs" ist der Händler zu Rate zu ziehen.
- * Im Bereich der Anlageflächen muß Unterbodenschutz, Hohlraumkonservierung (Wachs) und Antidröhnmaterial entfernt werden.
- * **Vor dem Bohren prüfen, daß keine, dort eventuell vorhandene Leitungen beschädigt werden können.**
- * Alle Bohrspäne entfernen und gebohrte Löcher gegen Korrosion schützen.
- * Entfernen Sie "falls vorhanden", die Plastikkappen von den Punktschweißmuttern.
- * Für das höchstzulässige Zuggewicht und der erlaubte Kugeldruck Ihres Fahrzeugs ist IhrHändler zu befragen.
- * Die Quetschmuttern müssen nach einem späteren lösen der

© 581570/02-12-2013/5



1. Demontera bakljusmodulerna.
2. Demontera stötfångaren inklusive stötranden av stål från fordonet, stötranden förfaller. Sätt tillbaka skruvar. Se figur 1.
3. Demontera till höger avgasrörets bakre fasta.
4. Placera stöden A och B och fäst dem vid punkterna C och D, fäst sedan det hela utan att dra åt ordentligt.
5. Fäst tvärbalk E mellan hållarna A och B vid punkterna F utan att

Före du startar monteringen måste du kontrollera typskylten för att kunna bedöma vilken skiss i monteringsanvisningen som skall användas.

S MONTERINGSANVISNINGAR:

fixation.

REMARQUE:

- * Pour une/des adaptations indispensables sur le véhicule, veuillez consulter le concessionnaire.
- * Enlever la couche de bitume ou d'anti-tremblement qui recouvre éventuellement les points de fixation.
- * Pour connaître le poids de traction maximum et le poids en file-che sur la rotule autorisée du véhicule, veuillez consulter votre concessionnaire.
- * Veiller en perçant à ne pas endommager les conduites de électricité, de frein et de carburant.
- * Retirer "si présents" les embouts en plastique des écrous de soutien.
- * Cette notice de montage doit être conservée à bord du véhicule après montage de l'attelage.
- * Thule décline toute responsabilité pour les dommages qui pourraient directement ou indirectement résulter d'un montage incorrect, y compris l'utilisation d'outils inappropriés et l'utilisation d'un mode d'emploi et de moyens autres que ceux prescrits, ou bien résulter d'une interprétation inexacte des présentes instructions de montage.

- Consultez la notice de montage et les moyens de démontage des pièces du véhicule, consulter le croquis pour voir le montage et les moyens de démontage.**
1. Démonter les feux arrière.
 2. Déposer le pare-chocs du véhicule y compris la traverse en acier ; la traverse ne sera plus utilisée. Remettre les boulons de fixation en place. Voir la figure 1.
 3. Démonter à droite le collier de fixation de l'échappement arrière.
 4. Positionner les supports A et B et les fixer à l'emplacement des points C et D, monter l'ensemble sans serrer.
 5. Monter la barre transversale E entre les supports A et B sur les points F, monter l'ensemble sans serrer.
 6. Serrer tous les boulons et écrous conformément au schéma.
 7. Scier la partie du pare-chocs indiquée avec le gabarit. (Placer le gabarit sur le côté extérieur du pare-chocs).
 8. Monter la barre de la rotule y compris la prise électrique.
 9. Placer les deux blocs de mousse en polyesther en guise de colmatage dans les longérons de châssis.
 10. Monter ce qui a été retiré.

F INSTRUCTIONS DE MONTAGE:

Avant de commencer le montage veuillez vérifier la plaque signalétique de l'attelage afin de déterminer la figure correspondante dans la notice de montage.

Sicherungswirkung nicht mehr garantiert ist!

Muttern gegen neue ausgetauscht werden, da ansonsten die Folie einer nicht ordnungsgemäßen Montage auftreten, darunter fallen auch die Benutzung von ungeeigneten Werkzeugen, andernfalls die vorgeschriebenen Montageverfahren und Montagemittel sowie eine fehlerhafte Interpretation der Befehle.

- dra åt helt.
6. Momentdrag alla skruvar och muttrar enligt figuren.
 7. Såga ut den angivna delen ur stötfångaren med hjälp av schablonen. (Placera schablonen mot stötfångarens utsida).
 8. Thule kulstången inklusive kontaktplattan.
 9. Placera de båda PE-skumblocken som tätning i chassibalkarna.
 10. Montera det som avlägsnats.

Se verkstadshandboken för demontering och montering av fordonets delar.

Se skissen för montering och monteringsmaterial.

OBS:

- * Kontakta återförsäljaren om fordonet eventuellt bör modifieras.
- * Om det finns ett bitumen- eller stötdämpande lager vid kontaktytor skall detta avlägsnas.
- * Kontakta din återförsäljare för ditt fordon's max. dragvikt och tillåtna kultryck.
- * **Vid borring skall man se till att elektrisk-, broms- och bränsleledningarna inte skadas.**
- * Avlägsna de små plastlocken - om dessa finns - från punktsvetsmuttrarna.
- * Efter att draget är monterat, placera monteringsanvisningen tillsammans med bilens övriga dokument.
- * Thule är inte ansvariga för skada som orsakats direkt eller indirekt av felaktig montering, inklusive användning av olämpliga verktyg, andra monteringsmetoder och processer än de som beskrivs, samt felaktig tolkning av dessa monteringsinstruktioner.



MONTAGEVEJLEDNING:

For at vælge rigtigt spændingsmoment, er det vigtigt at aflæse serienummeret på typepladen, for at kunne vælge hvilket af de medsendte diagrammer der skal anvendes.

ку с типом изделия для того, чтобы определить какую именно из иллюстраций в инструкции по установке нужно использовать.

1. Снять оба блока задних фар.
2. Снять бампер вместе со стальным буферным брусом автомобиля; буферный брус больше не понадобится. Поставить болты на место. См. рисунок 1.
3. Снять последний кронштейн подвески выхлопной трубы на правой стороне.
4. Поставить кронштейны А и В и прикрепить их в точках С и D, закрепив не до конца.
5. Установить поперечный брус Е между опорами А и В в точках F, затянув крепежный материал не до конца.
6. Затянуть все болты и гайки в соответствии со значениями, указанными на рисунке.
7. Выпилить указанную часть из бампера при помощи шаблона. (Нанести шаблон на наружную сторону бампера.)
8. Установить крюк с шаром, вместе со штепсельной платой.
9. В качестве уплотнения, вставить два полиэтиленовых элемента в балки шасси.
10. Установить снятые ранее детали.

Для инструкций по снятию и установке деталей автомобиля,

ВНИМАНИЕ:

- * Если потребуются изменения конструкции транспортного средства, следует посоветоваться с дилером автомобиля.
- * Если в точках прикрепления имеется слой битума или противозащумовой материал, его следует удалить.
- * Сведения о максимально допустимой массе буксируемого прицепа Вы можете получить у дилера автомобиля.
- * При сверлении следите за тем, чтобы не задеть электропроводку и линии тормозной цепи и подачи горючего.
- * Удалите (если они имеются) пластмассовые затычки из приваренных гаек.
- * После монтажа крюка следует хранить настоящее руководство в комплекте с технической документацией автомобиля.
- * Фирма Thule не отвечает за ущерб, являющийся прямым или косвенным след-

1. Demonter baglysenhederne.
2. Demonter kofangeren, inklusive køretøjets stålstødbjelke. Denne bliver overflødig. Sæt bolte på plads igen. Se fig. 1.
3. Demonter til højre den bageste udstødningsophængsbøjle.
4. Anbring støtterne A og B og monter disse ved punkterne C og D monter det hele manuelt.
5. Monter tværvangen E mellem beslagene A og B på punkterne F, fastgør det hele med håndkraft.
6. Spænd alle bolte og møtrikker ifølge tegning.
7. Sav den angivne del ud af kofangeren ved hjælp af skabelonen (skabelonen anbringes på ydersiden af kofangeren).
8. Monter kuglestangen, inklusive kontaktplade.
9. Anbring de to PE-skumblokke som afdækning i chassisvangerne.
10. Monter de fjernede dele.

Rådfør for demontering og montage af dele til køretøjet arbejdspladshåndbogen.

BEMÆRK:

- * Kontakt forhandleren i forbindelse med eventuelle påkrævede ændring(er) på køretøjet.
- * Undervognsbehandlingen skal fjernes de steder hvor trækket ligger an mod bilen.
- * Kontakt Deres forhandler for oplysninger om den maksimale trækraft og det tilladte kugletryk.
- * **Vær forsigtig ikke at bore i ledninger-,bremse eller benzinslange**
- * Fjern plasticpropperne "om de findes" fra de punktsvejsede møtrikker.
- * Thule er ikke ansvarlig for skade der direkte eller indirekte er forårsaget af forkert montage, herunder også iberegnet brug af forkert værktøj og anvendelse af anden montage metode og andre montage midler end de foreskrevne samt fejltolkning af den medfølgende montagevejledning.

* DENNE MONTERINGSVEJLEDNING SKAL MEDBRINGES VED

© 581570/02-12-2013/7

ствием неправильного монтажа, в том числе использования неподходящих инструментов и применения иного способа монтажа или других средств, чем предписано в инструкции, либо неправильного истолкования настоящей инструкции по монтажу.

обращайтесь к руководству для работников гаражей. Информацию о монтаже и средствах крепления вы найдете в схеме.

Před demontáží a montáží částí vozidla konzultujte montážní příručku.

- * Pokud je potřeba provést na voze úpravy, obraťte se na svého prodejce.
- * Pokud je misto montáže opatřeno asfaltovým nátěrem nebo vrstvou nátěru snižující hluk, odstraňte je.
- * Pro informaci o maximálním nakladu povoleném k tážení se obraťte na svého prodejce.
- * Při vytáhní dojde zvyšně pozornosti, zejména co se týče elektrických, brzdových a pailových kontaktů.
- * Pokud jsou na maticích bodověho svarování plastová víčka, odstraňte je.
- * Po montáži uschovejte tento manuál k ostatním dokladům vozidla.
- * Společnost Thule neodpovídá za přímé ani nepřímé škody způsobené nespřávnou montáží, včetně použití nevhodných nástrojů, použitých jiných metod montáže a prostředků než uvedených a nespřávným pochopením účtu pokynů k montáži.

H Montážní pokyny a metoda připevnění die nártu.

SZERELÉSI ÚTMUTATÓ:

Mielőtt rögzítené az eszközöt, ellenőrizze a típusbát, hogy a rögzítési útmutató alapján melyik ábra alkalmazandó.

1. Távolítsa el a hátsó villágitótesteket.
2. Távolítsa el a járműről az ütököt és az acél ütökörudat. Az ütökörudra már nem lesz szükség. Cserélje ki a csavarokat. Lásd az ábrát 1.
3. Távolítsa el a kipufogócső hátsó fűgőtartóját a jobb oldalra.
4. Helyezze el a A és B támasztékokat és illesse a C és D pontokhoz, majd szerelje fel az egész tárgyat lazán felcsavarva.
5. Illesse az E keresztartót az A és B tartók közé az F pontokban, majd húzza meg újjal a rögzítésekét.

SVN

Råd før for montage og monteringsmidler skitsen.

INSTRUCCIONES DE MONTAJE:

Antes de comenzar el montaje por favor, verifique la placa descriptiva del enganche con el fin de determinar la figura correspondiente en la reseña de montaje.

1. Desmontar las unidades de las luces traseras.
2. Desmontar el parachoques inclusive el tope de acero del vehículo, el tope no se vuelve a utilizar. Volver a colocar tornillos. Véase la figura 1.
3. Desmontar a la derecha la abrazadera posterior de sujeción del tubo de escape.
4. Colocar los soportes A y B y fijarlos a la altura de los puntos C y D, montar el conjunto sin apretar mucho.
5. Coloque la viga transversal E entre los soportes A y B en los puntos F y colóquelo todo apretando a mano.
6. Aprete todos los tornillos y tuercas de acuerdo con los puntos del gráfico.
7. Serrar la parte indicada del parachoques con ayuda de la plantilla. (Colocar la plantilla en el lado exterior del parachoques).
8. Montar la barra de la bola inclusive placa enchufe.
9. Instalar los dos bloques de espuma PE para sellar los largueros del chasis.
10. Montar lo retirado.

Consultar para el desmontaje y montaje de piezas del vehículo el manual de instalación de taller.

N.B.:

- * Para (una) eventual(es) 'del vehículo' consulte-se al concesionario.
- * Si en los puntos de fijación hay una capa de betún o anti-choque hay que quitarla.

Szortosa be az összes anyát és csavart a rajzon feltüntetett csavaró-nyomatékig.

6. Szortosa be az összes anyát és csavart a rajzon feltüntetett csavaró-nyomatékig.
7. Használja a sablont a feltüntetett cikk kifizéséhez az ütöközből. (helyezze a sablont az ütököz külső részére)
8. Helyezze fel a gömb alakú rögzítőt, az illesztőelemmel együtt.
9. Helyezze el a két PE habtömböt távolságtartóként az alváz elemében.
10. Helyezze vissza az eltávolított elemet.

FONTOS

- * Amennyiben a gépkocsin módosításra van szükség, kérjünk felvilágosítást kereskedőnkől.
- * Amennyiben a csatlakozási pontok bitumenel, vagy zajszőkkel anyaggal van bevonva, ezeket távolítsuk el.
- * Ajármi által maximálisan vonható megengedett teher mértékéről tájékozódjunk kereskedőnkől.
- * Fűrés során ügyeljünk arra, hogy elkerüljük az elektromos, a fék- és az üzemenyag-vezetékeket.
- * Amennyiben pontthegesztéssel rögzített anyákkal találkozunk, vegyük le róluk a mianyag sapkát.
- * A felszerelés után az útmutatót Cserzzük a gépjármű papírjával együtt.
- * A Thule nem vállal felelősséget a nem megfelelő szerelésből következően vagy közvetített módon következő károkért. Ez vonatkozik a nem megfelelő szerzőmök használatára, a leírtaktól eltérő módszerek és eszközök alkalmazására, valamint a szerelési útmutató téves értelmezésére.

RUS

Az összeillesztési utasítás és a csatlakozási eljárás érdekében, lásd a rajzot.

РУКОВОДСТВО ДЛЯ МОНТАЖА:

Перед тем, как начинать монтаж, прочтите таблицу

ISTRUZIONI PER IL MONTAGGIO:

Prima di iniziare il montaggio verificare la terghetta per determinare quale disegno, presente nelle istruzioni, è applicabile.

1. Smontare i gruppi dei fanali posteriori.
2. Smontare il paraurti e la barra d'acciaio dal veicolo; la barra in acciaio non dovrà più essere montata. Rimontare bulloni. Vedi figura 1.
3. Smontare a destra il sostegno più esterno del tubo di scarico.
4. Posizionare i sostegni A e B e fissarli manualmente in corrispondenza dei punti C e D.
5. Montare la traversa E tra i sostegni A e B e fissarla manualmente in corrispondenza dei punti F.
6. Serrare tutti i dadi e bulloni alle coppie di serraggio indicate nel disegno.
7. Con l'ausilio della sagoma, segare via dal paraurti la parte indicata. (posizionare la sagoma sul lato esterno del paraurti).
8. Montare l'asta della sfera, completa di piastra di contatto.

9. Inserire i due blocchi di polistirolo espanso nei montanti del telaio per chiuderli.
10. Montare quanto rimosso.

Per lo smontaggio ed il montaggio dei componenti del veicolo consultare il manuale tecnico dell'officina.

Consultare il disegno per il montaggio ed i dispositivi di fissaggio.

N.B.:

- * Per eventuali necessari adattamenti "del veicolo" si consiglia di consultare il fornitore.
- * Rimuovere lo strato di materiale isolante dai punti d'attacco.
- * Per il peso complessivo trainabile della Vostra vettura, consultate il Vostro rivenditore autorizzato.
- * **Praticando i fori, prestare attenzione a non danneggiare i cavi elettrici, i cavi del freno e i condotti del carburante.**
- * Rimuovere, se presenti, i coperchietti in plastica dai dadi di saldatura per punto.
- * Questa istruzione di montaggio deve essere allegata ai documenti del veicolo dopo l'installazione del gancio.
- * Thule non può essere ritenuta responsabile per eventuali danni direttamente o indirettamente dovuti ad un errato montaggio, intendendo con ciò anche l'uso di attrezzi non idonei e l'uso di metodi e mezzi di montaggio diversi da quelli prescritti, nonché all'errata interpretazione delle seguenti istruzioni di montaggio.



INSTRUKCJA MONTAŻU:

Przed rozpoczęciem montażu należy sprawdzić tabliczkę znamionową, żeby ustalić, który z szablonów znajdujących się w instrukcji montażowej należy wykorzystać.

1. Zdemontować zespół tylnych świateł
2. Zdemontować z pojazdu zderzak wraz ze stalową belką zderzakową, belka zderzakowa nie będzie ponownie używana.

w tym użycia niewłaściwych narzędzi i sposobów montażu niezgodnych z instrukcją, oraz niezastosowanie się do treści instrukcji.

SF **Co do montażu i środków montażowych zapoznać się ze schematem.**

ASENNUSOHJEET:

Ennen asennusta, selvitä tyypikilvestä, mikä asennusohjeen piirros koskee kyseistä autoa.

1. Irrota takavaloyksiköt.
2. Irrota ajoneuvosta puskuri sekä teräksinen iskunvaimenninpalkki, iskunvaimenninpalkkia ei enää käytetä. Aseta pultit takaisin paikalleen. Ks. kuva 1.
3. Irrota oikealla puolella oleva takimmainen pakoputken riippukannatin.
4. Aseta kannattimet A ja B ja kiinnitä ne kohtiin C ja D, kiinnitä ne kaikki löyhästi.
5. Kiinnitä poikittaispalkki E tukien A ja B väliin kohtiin F, kiinnitä kaikki käsin.
6. Kiristä kolme pultit ja mutterit piirroksen mukaisesti.
7. Saha merkitty osa puskurista mallineen avulla. (Aseta mallineen puskurin ulkopuolelle)
8. Kiinnitä kuulavetolaite (hitch) sekä pistorasialevy.
9. Aseta molemmat PE-vaahdotmuovikappaleet tiivisteesi alustapalkkeihin.
10. Kiinnitä irrotetut osat.

Ajoneuvon osien purkamis- ja asennusohjeet, ks. työpaikalla

TÄRKEÄÄ:

- * "Ajoneuvoa" koskevasta mahdollisesta tarpeellisesta sovellutuksesta/ sovellutuksista on kysyttävä neuvoa jälleenmyyjältä.
- * Mikäli kiinnityskohdissa on bitumi- tai tärinänestokerros, se on poistettava.

- Zderzak ponownie śruby. Patrz rysunek 1.
3. Zdemontować po prawej stronie ostatnie ramię zawieszenia rury wydechowej.
4. Umieścić wsporniki A i B i umocować je w punktach C i D, lekko przymocować całość.
5. Zamontować poprzecznice E między wspornikami A i B w punktach F, całość lekko przymocować.
6. Dokręcić wszystkie śruby i nakrętki zgodnie z rysunkiem.
7. Wypiąwać wskazany odcinek zderzaka przy użyciu z szablonu. (Szablon umieścić na zewnętrznej stronie zderzaka).
8. Zamontować drąg kuli wraz z płytą z gniazdem wtykowym.
9. Umieścić dwa klocki piankowe PE jako szczeliwo w poprzecznicach ramy podwozia.
10. Zamontować to co zostało usunięte.

Co do montażu i montowania części pojazdu zapoznać się z podręcznikiem warsztatowym.

Wskazówki:

- Po przejechaniu 1000 km dokręcić wszystkie elementy skręcane.
- **Podczas ewentualnych odwrotów upewnić sięczy w pobliżu nie znajdują się przewody instalacji elektrycznej, przewody hydrauliczne lub przewody paliwowe.**
- Wszystkie ubytki powłoki lakierniczej zabezpieczyć przed korozją.
- Należy wyjąć ewentualne plastikowe zaślepki w punktach przyspawanych nakrętek.
- Stosować nakrętki oraz śruby gatunkowe dostarczone w komplecie.
- Utrzymywać kulę w czystości, oraz pamiętać o regularnym jej smarowaniu.
- Hak holowniczy zarejestrować w stacji diagnostycznej.

Zastosowanie się do powyższych wskazań gwarantuje Państwu bezpieczeństwo, niezawodność i sprawność naszego wyrobu przez cały okres jego użytkowania.

* Firma Thule nie ponosi odpowiedzialności za straty poniesione pośrednio lub bezpośrednio na skutek niewłaściwego montażu,

© 581570/02-12-2013/9

* Auton vetämää sallittua enimmäiskuormitusta on tiedusteltava jälleenmyyjältä.

* **Porattaessa on huolehdittava siitä, että ei jouduta kosketuksiin sähkö-, jarru- tai polttoainejohtojen kanssa.**

* Poista, "mikäli olemassa", pistehitsausmuttereiden muovisuojukset.

* Nämä asennusohjeet on asennuksen jälkeen säilytettävä yhdessä ajoneuvoa koskevien papereiden kanssa.

* Thule ei ole vastuussa vioittumisesta, joka on suoraan tai epäsuoraan aiheutunut väärästä asennuksesta samoin kuin sopimattomien työkalujen käytöstä, muiden kuin ohjeissa mainittujen asennusmenetelmien tai välineiden käytöstä sekä kyseisten asennusohjeiden väärintulkinnasta.

CZ **käytetty käsikirja.**

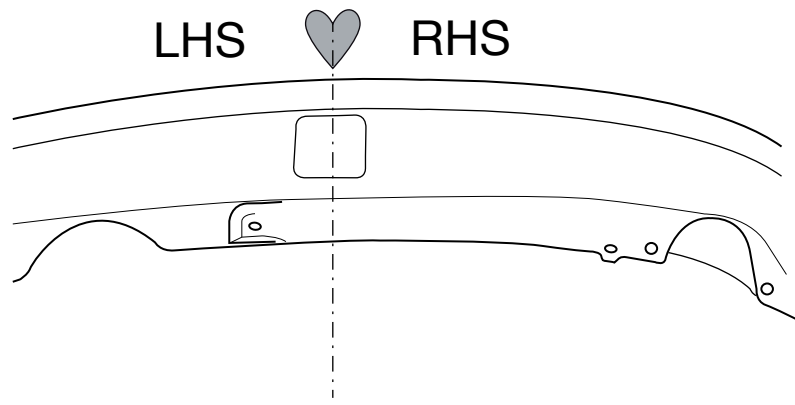
Asennus- ja kiinnitysohjeet, ks. piirros.

POKYNY K MONTÁŽI:

Před instalací je nutno zkontrolovat typový štítek, abyste zjistili, který nákras v pokynech pro instalaci máte použít.

1. Odstraňte jednotky zadních světel.
2. Odstraňte nárazník o ocelovou nosník nárazníku z vozidla. Nosník nárazníku již nebudete potřebovat. Vyměňte šrouby. Viz schéma 1. Odstraňte zadní závěsnou svorku výfuku na pravé straně.
4. Umístěte vzpěry A a B a připevněte je v bodech C a D, pak připevněte celou tuto část aniž byste ji plně utáhli.
5. Umístěte příčný nosník E mezi podpěry A a B k bodům F a utáhněte ručně tento celek.
6. Utáhněte všechny matice a šrouby krouživou silou uvedenou ve výkrese.
7. Použijte šablonu k odřezání označené části nárazníku. (umístěte šablonu zvenku nárazníku)
8. Připevněte kulovou tažnou hlavici včetně destičky se zásuvkou.
9. Umístěte tři PE pěnové bloky jako rozpěry na nosník podvozku.
10. Připevněte odstraněnou část.

© 581570/02-12-2013/10



5815 Template

Place on outside bumper

