



3008



10/16 → 5008



06/17 → Grandland X 10/17 →

**Dla samochodów z fabrycznym złączem elektrycznym haka holowniczego!**  
**Pre vozidlá s prípravou na prívies!**  
**Only for vehicles with trailer preparation!**



Zestaw elektryczny do haka holowniczego / 13-biegunowy / 12 Volt / ISO 11446

## Instrukcja montażu



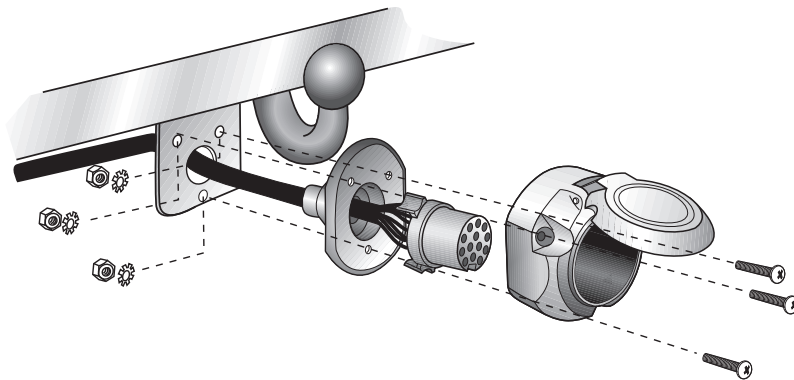
Elektrosada pre ťažné zariadenie / 13-pol / 12 Volt / ISO 11446

## Návod na použitie

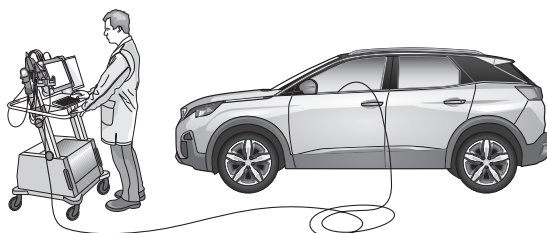


Electric wiring kit for towbars / 13-pin / 12 Volt / ISO 11446

## Fitting instructions



**Aktywacja funkcji haka holowniczego / Aktivácia funkcie ťažného zariadenia / Set up trailer operation**



**Oswietlenie w przyczepie funkcjonuje TYLKO PO zaprogramowaniu samochodu do obsługi przyczepy.**

**Ťvetelné funkcie príviesu budú fungovať AŽ PO prekódovaní riadiaceho modulu!**

**The light functions on the trailer will only operate AFTER the vehicle has been re-coded!**



## WAŻNE!

PL

Zestaw elektryczny musi być zainstalowany przez profesjonalny warsztat lub odpowiednio wykwalifikowaną osobę. Instrukcje instalacji muszą zostać przeczytane i w pełni zrozumiane przed rozpoczęciem jakiegokolwiek instalacji. Jeśli masz jakieś pytania, skontaktuj się z infolinią (informacja w stopce)!

Upewnij się, że pojazd jest przystosowany do pracy z przyczepą przez producenta! Sprawdź, czy zestaw elektryczny i dane pojazdu są ze sobą skorelowane i czy są ze sobą kompatybilne!

Po instalacji zestawu elektrycznego instrukcje montażu należy przechowywać razem z dokumentacją serwisową pojazdu! Zawierają ważne informacje dotyczące wszelkich powtarzających się procesów diagnozowania lub aktywacji, które mogą okazać się konieczne w przyszłości!

Wszelkie roszczenia gwarancyjne ulegają przepadkowi, jeśli zestaw lub komponenty elektryczne w nim zawarte są używane nieprawidłowo lub zmodyfikowane.

Podczas jazdy bez przyczepy lub bagażnika rowerowego, wszelkie zastosowane adaptery muszą zawsze być odłączone od gniazdka.

W przypadku przyczep lub bagażników bez tylnych świateł przeciwmgielnych nie można zagwarantować bezproblemowej pracy zestawu elektrycznego w niektórych przypadkach. W takich przypadkach należy zamontować tylne światła przeciwmgielne na przyczepie lub bagażniku rowerowym! Nie możemy przyjąć żadnej odpowiedzialności ani gwarancji na techniczne i elektryczne modyfikacje lub aktualizacje oprogramowania przeprowadzone przez producenta pojazdu po pierwszym uruchomieniu zestawu elektrycznego, które może na przykład prowadzić do nieprawidłowego działania w gnieździe elektrycznym haka holowniczego. W zależności od rodzaju modułu przyczepy stosowanego w zestawie elektrycznym, interakcja z układem elektrycznym pojazdu może być ograniczona, a nawet niemożliwa. Do pamięci błędów wewnątrz modułu nie można uzyskać dostępu za pomocą określonego systemu diagnostycznego producenta pojazdu. Dzienniki błędów związane z trybem przyczepy generowane podczas procesu testowania z systemem diagnostycznym producenta pojazdu są czasami spowodowane nieprawidłową aktywacją trybu przyczepy.

### Polecamy

- analizę pamięci błędów pojazdu i ewentualnie naprawę wszystkich wymienionych błędów przed rozpoczęciem instalacji!
- ewentualnie odłączenie modułu przyczepy od zestawu przewodów i ponowne uruchomienie procesu diagnozy!
- ograniczenie rozwiązywania problemów w przypadku awarii do max. 0,5 godziny, a następnie skontaktować się z naszą infolinią!

Gniazdo przyczepy musi zostać przetestowane na prawdziwej przyczepie lub bagażniku. Testery przyczepy muszą mieć rezystory obciążenia. Proste wtyczki testowe diodowe nie nadają się do prawidłowego testu wszystkich funkcji!

Zastrzegamy sobie zmiany w zakresie projektu, wyposażenia, koloru i błędów. Wszystkie dane i ilustracje nie są w 100% wiążące.

Tekst w języku angielskim niniejszej instrukcji instalacji jest wiążący!



## DÔLEŽITÉ!

SK

Montáž tejto elektrosady musí byť vykonaná v špecializovanom servise alebo kvalifikovanou osobou.

Pred začatím akýchkoľvek inštalčných prác je nevyhnutné dôkladne prečítať si tento návod a inštalčné pokyny v ňom uvedené musia byť úplne pochopené! Ak máte akékoľvek otázky, kontaktujte našu zákaznícku linku uvedenú v zápatí tohto návodu!

Uistite sa, že vozidlo je schválené výrobcom pre prevádzku s prívesom! Skontrolujte, či elektrosada a údaje o vozidle navzájom zodpovedajú a či sú vzájomne kompatibilné!

Po inštalácii elektrosady musí byť montážny návod uložený k servisným dokumentom vozidla! Návod obsahuje dôležité informácie pre prípadné budúce zopakovanie diagnostiky vozidla alebo obdobných aktívnych úkonov!

Nesprávne používanie alebo úprava elektrosady alebo jej komponentov vedie k zániku akéhokoľvek nároku na záruku.

Pri jazde bez prívesu alebo nosiča nákladu musia byť použité adaptéry vždy odpojené zo zásuvky.

Pre prívesy alebo nosiče nákladu bez zadného hmlového svetidla nie je v určitých prípadoch zaručená bezproblémová funkčnosť elektrosady. V takýchto prípadoch, prosím, nutne namontujte na prívese zadné hmlové svetidlo!

Za technické alebo elektrické modifikácie a aktualizácie softvéru, ktoré sa vykonajú výrobcom vozidla po úvodnom uvedení elektrosady do prevádzky a môžu viesť napríklad k poruche zásuvky prívesu alebo jej periférnych zariadení, neposkytujeme žiadnu záruku!

V závislosti od typu modulu prívesu použitého v elektrosade môže byť komunikácia s elektrickým systémom vozidla obmedzená alebo dokonca nemožná. Pamätajte, že v rámci modulu nie je prístupná pomocou špecifických diagnostických systémov výrobcu vozidla.

Chybové záznamy týkajúce sa režimu prevádzky s prívesom, ktoré sa generujú počas testovacieho procesu s diagnostickým systémom výrobcu vozidla, môžu byť niekedy spôsobené nesprávnou aktiváciou režimu prevádzky s prívesom.

### Odporúčame

- vyhodnotiť chyby uložené v pamäti vozidla a podľa možnosti opraviť všetky uvedené nedostatky pred začatím montážnych prác!
- v prípade potreby odpojiť modul prívesu od elektrosady a znovu spustiť diagnostický proces!
- riešenie problémov obmedziť na max. 0,5 hodiny a potom kontaktovať našu zákaznícku linku!

Zásuvka prívesu musí byť preskúšaná skutočným prívesom alebo nosičom nákladu. Testery prívesov musia mať záťažové odpory. Jednoduché diódové skúšobné zástrčky nie sú vhodné na správnu kontrolu všetkých funkcií!

Zmeny týkajúce sa konštrukcie, vybavenia, farieb, ako aj omyly sú vyhradené. Všetky informácie a obrázky sú nezáväznú.

V prípade rozdielov v jazykových prekladoch v tomto montážnom návode má prednosť anglický text!



## IMPORTANT!

GB

This electric kit has to be installed by a professional workshop or a suitably qualified person. The installation instructions must have been read and fully understood before the start of any installation. Please contact the hotline shown in the footer should you have any questions!

Make sure that the vehicle is approved for operation with a trailer by the manufacturer! Check that the electric kit and vehicle data correlate and are definitely compatible with each other!

Following installation of the electric kit, the installation instructions must be kept together with the vehicle's service documents! They contain important information for any repeated diagnosis or activation processes that may be necessary in future!

All warranty claims will be forfeited if the electric kit or components contained therein are used incorrectly or modified.

When driving without a trailer or load carrier, any adapters that have been used must always be unplugged from the socket.

In the case of trailers or load carriers without rear fog lights, an unqualified function of the electric kit cannot be guaranteed in some cases. In such cases, please retrofit rear fog lights on the trailer!

We can assume no warranty or guarantee for technical and electrical modifications or software updates carried out by the vehicle manufacturer following the initial commissioning of the electric kit and which, for example, may lead to malfunctions in the trailer socket or its peripheral equipment!

Depending on the type of trailer module used in the electric kit, interaction with the vehicle's electrical system may be limited or even impossible. The error memory inside the module cannot be accessed with the specific diagnostic system of the vehicle manufacturer.

Error logs relating to the trailer mode that are generated during a test process with the vehicle manufacturer's diagnostic system are sometimes due to an incorrect activation for the trailer mode.

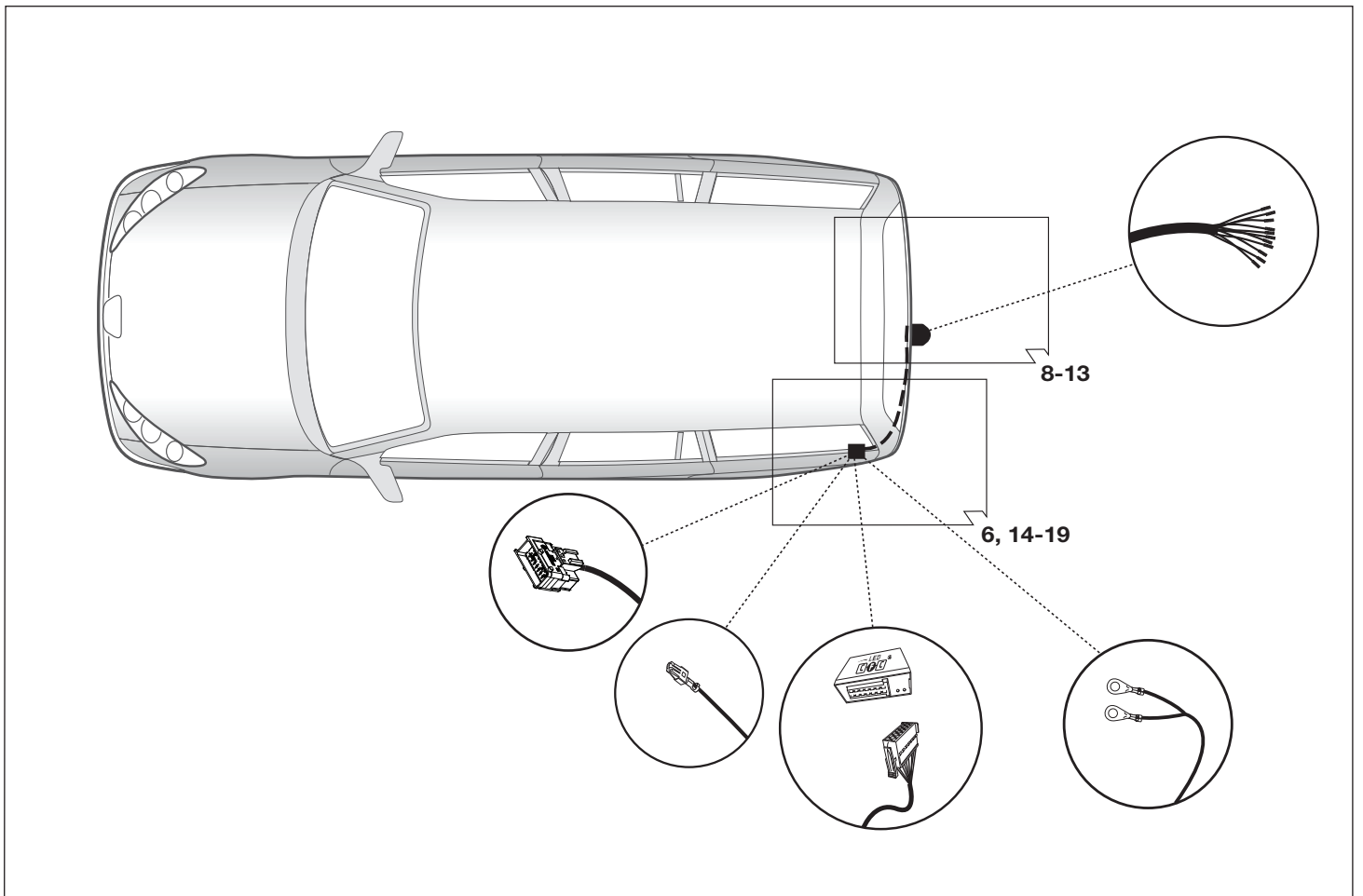
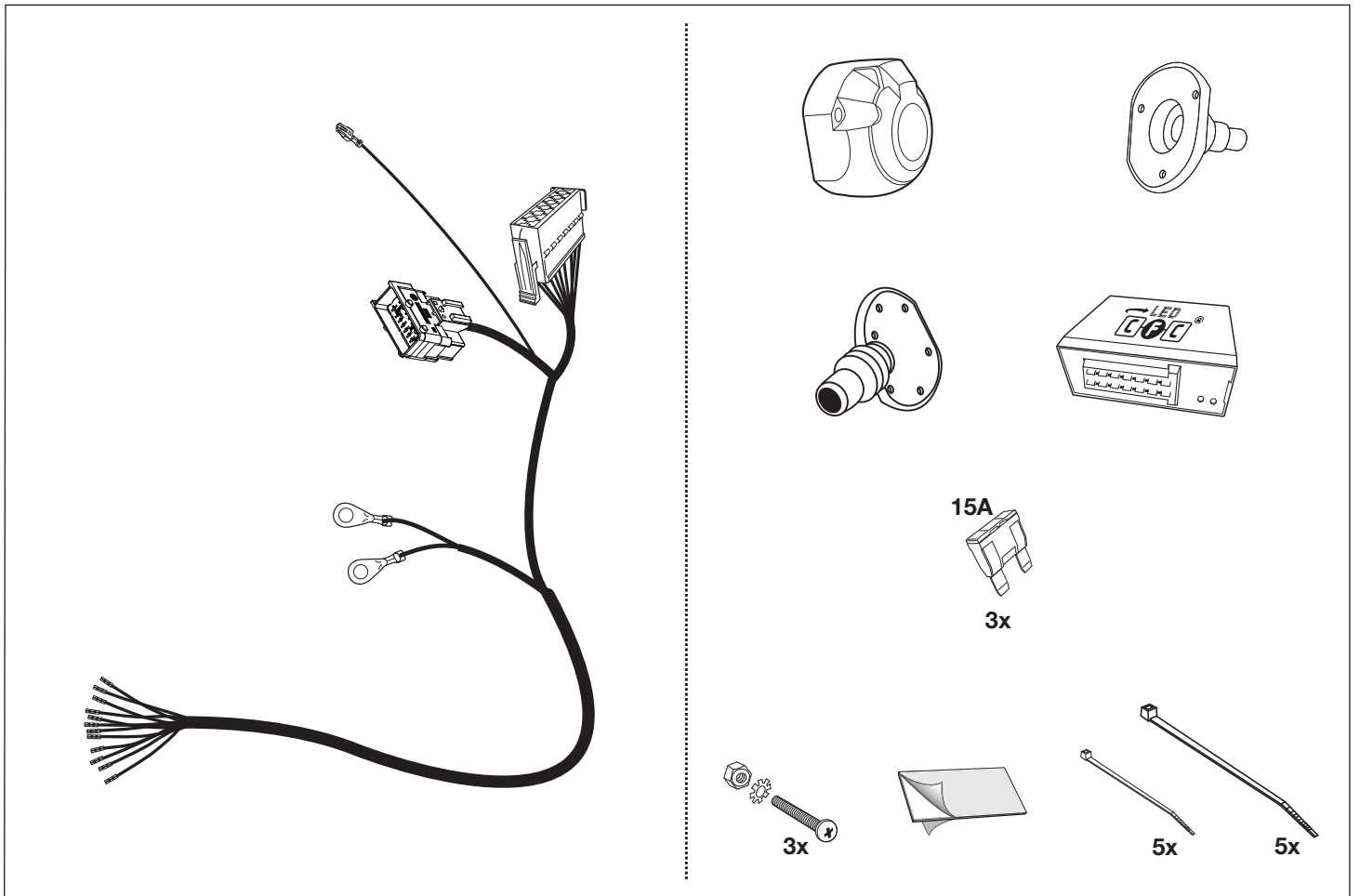
### We recommend

- an analysis of the vehicle's error memory and possibly the repair of all listed faults before the start of the installation!
- possibly disconnecting the trailer module from the lead set and re-starting the diagnosis process!
- limiting troubleshooting in the event of malfunctions to a max. of 0.5 hours and then contacting our hotline!

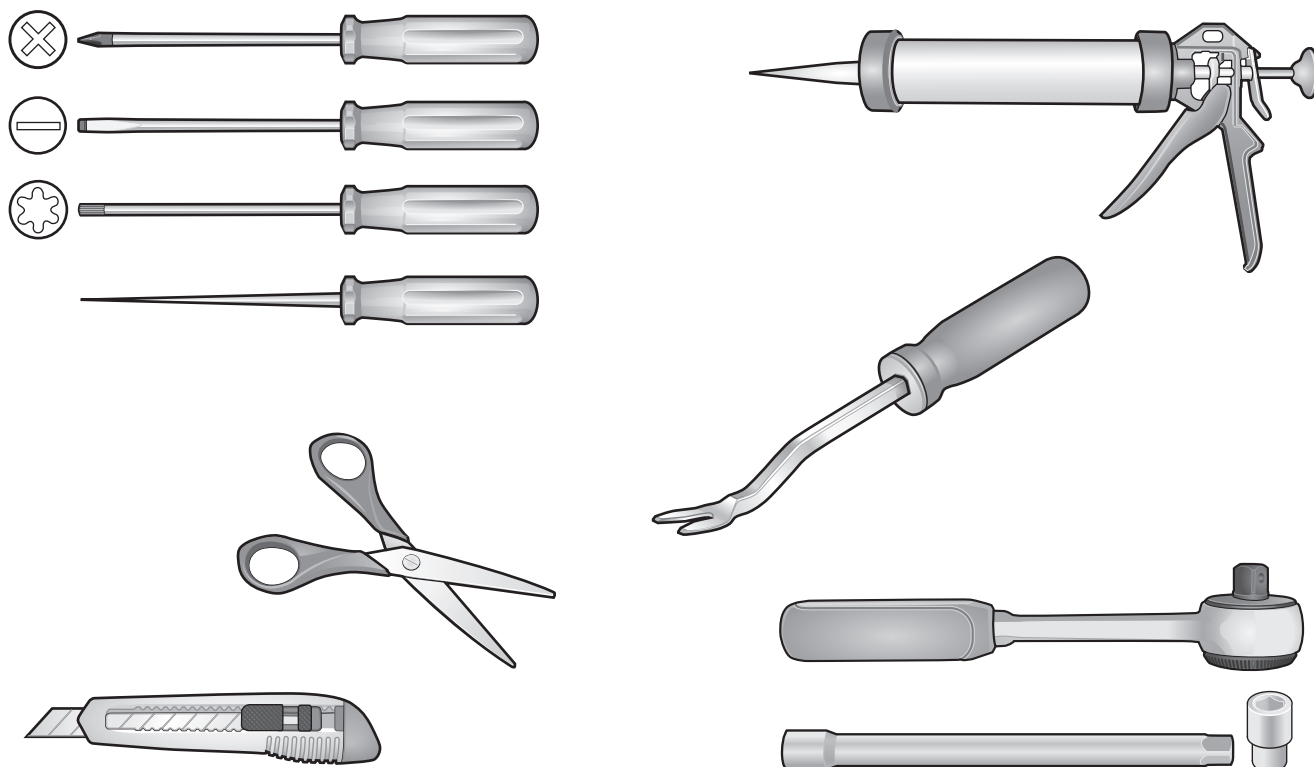
The trailer socket must be tested with a real trailer or load carrier. Trailer testers must have load resistors. Simple diode test plugs are not suitable for a proper test of all functions!

Subject to changes with respect to design, equipment, colour and error. All of the data and illustrations are without obligation.

The English text in these installation instructions is binding!



## Narzedzia - Nástroje - Tools



### UWAGA!

**(PL)**

Wydajność układu chłodzenia w zależności od możliwości musi być zwiększona w przypadku zamontowania dodatkowego wyposażenia (hakolowniczy). Proszę koniecznie zniebac o zalecenie producenta samochodu !!

### POZOR!

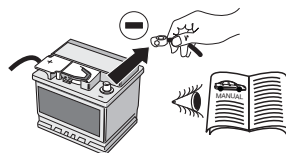
**(SK)**

Výkon chladiča vozidla musí byť pri doplnení výbavy o ťažné zariadenie podľa možnosti zvýšený!  
Prosíme bezpodmienečne dbať na pokyny výrobcu !!

### ATTENTION!

**(GB)**

The vehicle's cooling capacity may have to be increased when retrofitting a trailer coupling!  
You must observe the manufacturer's instructions!!



### UWAGA!

**(PL)**

Aby zapobiec zbytecznym bledom w elektronice samochodu, nalezy **przed rozpoczęciem montazu** wiazki odlaczyc klemę (-) MINUS od akumulatora!

W Przypadku nieodlaczania klemy szczególnie przy montazu modulu CFC (CAN Bus) moze nastapic uszkodzenie tego modulu w wiazce jak rowniez uszkodzenie modulu sterujacego w samochodzie!

Dla tego prosimy przestrzegac instrukcji producenta przy odlaczaniu i zalaczaniu klemy akumulatora!

### POZOR!

**(SK)**

Aby sa zabranilo zbytočným chybám v palubnej sieti, **musi** byť odpojená akumulátorova svorka na negatívny (mínus) pól ešte **pred začatím montáže!**

Obzvlášť pri prácach a pripojeniach na CAN-datovej zbernici môže dojsť pri neodpojenej akumulátorovej svorky k poškodeniu modulu prívěsu, ako aj k poškodeniu palubného modulu vozidla!

Prosíme dodržiavať pokyny výrobcu pri odpojení a pripojení akumulátora!

### ATTENTION!

**(GB)**

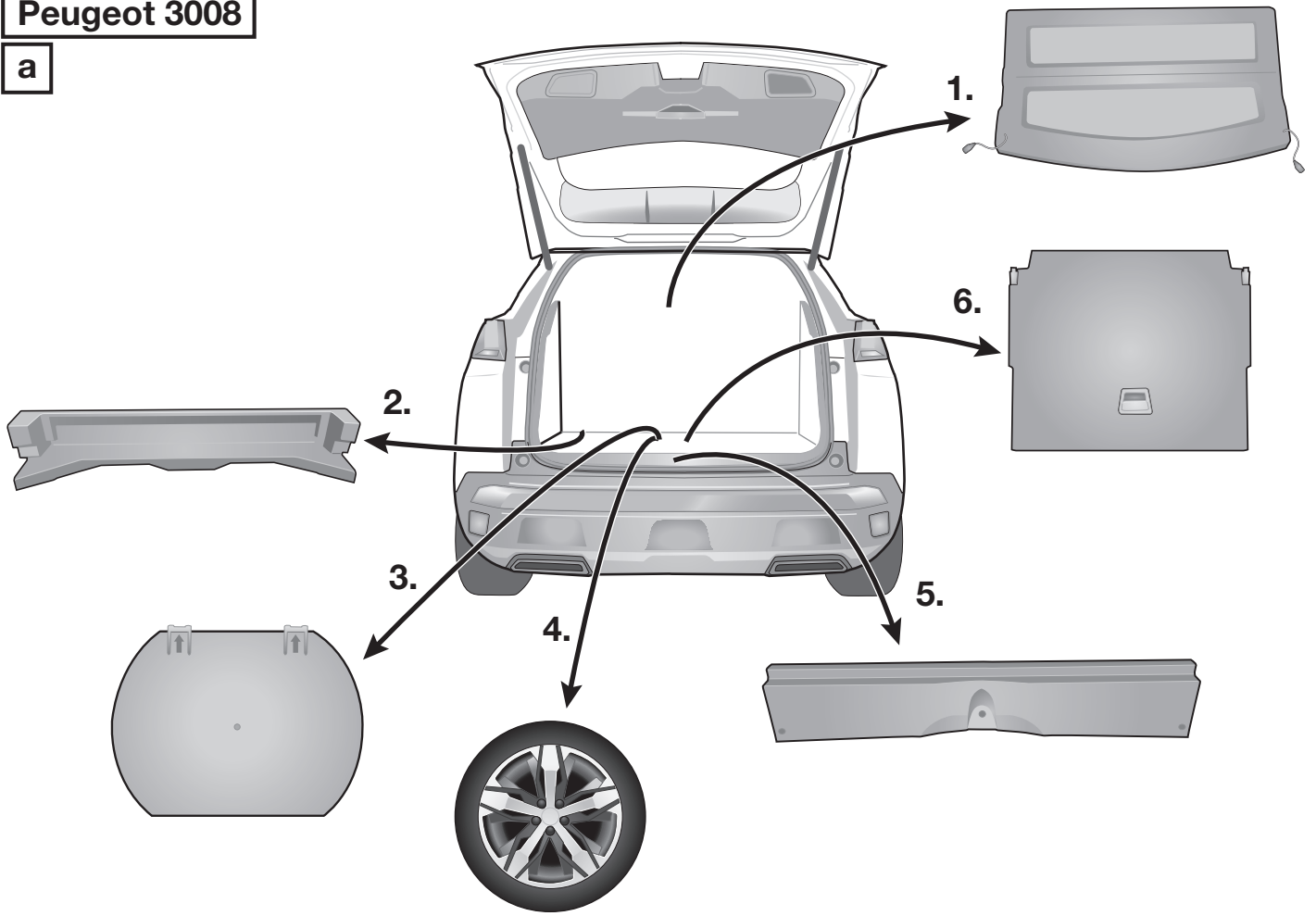
In order to avoid malfunctions and damage to the vehicle's electrical system, the earth terminal **must be disconnected** from the vehicle's battery **before starting work!**

Both the trailer module and the vehicle's control unit for the electrical system can be damaged during work on the CAN data bus connections if the battery is not disconnected!

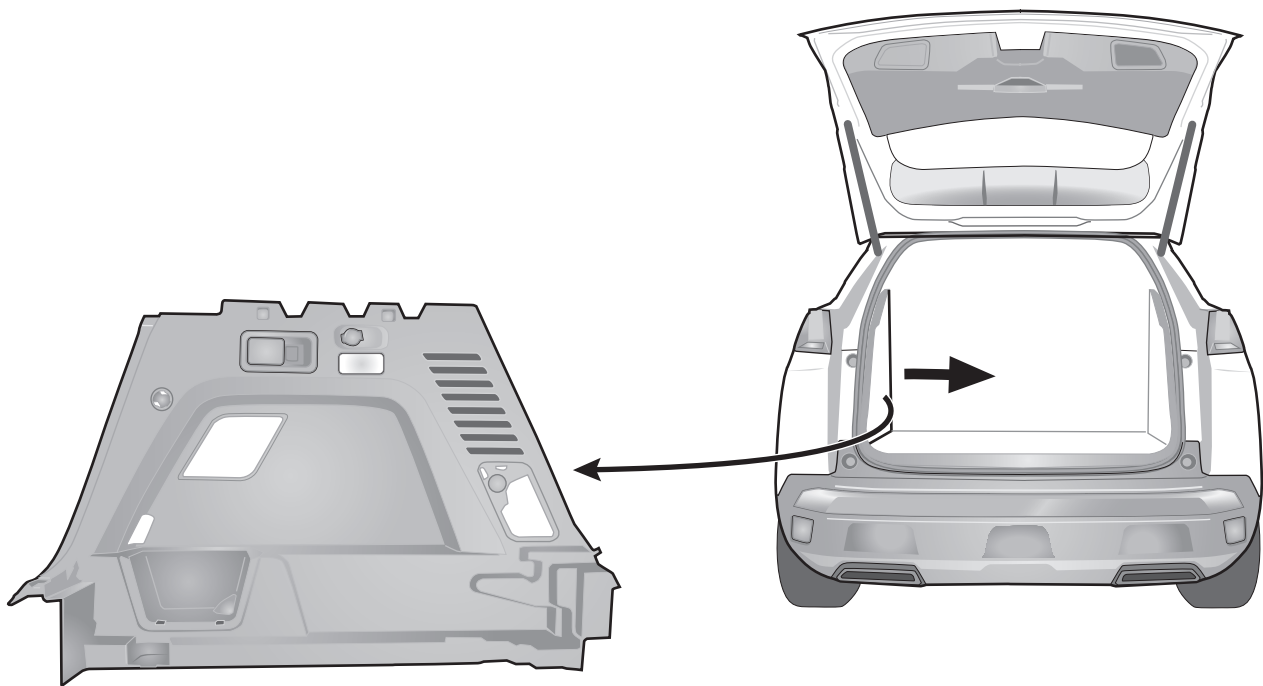
Please pay attention to the manufacturer's instructions when disconnecting and reconnecting the vehicle's battery!

Peugeot 3008

a

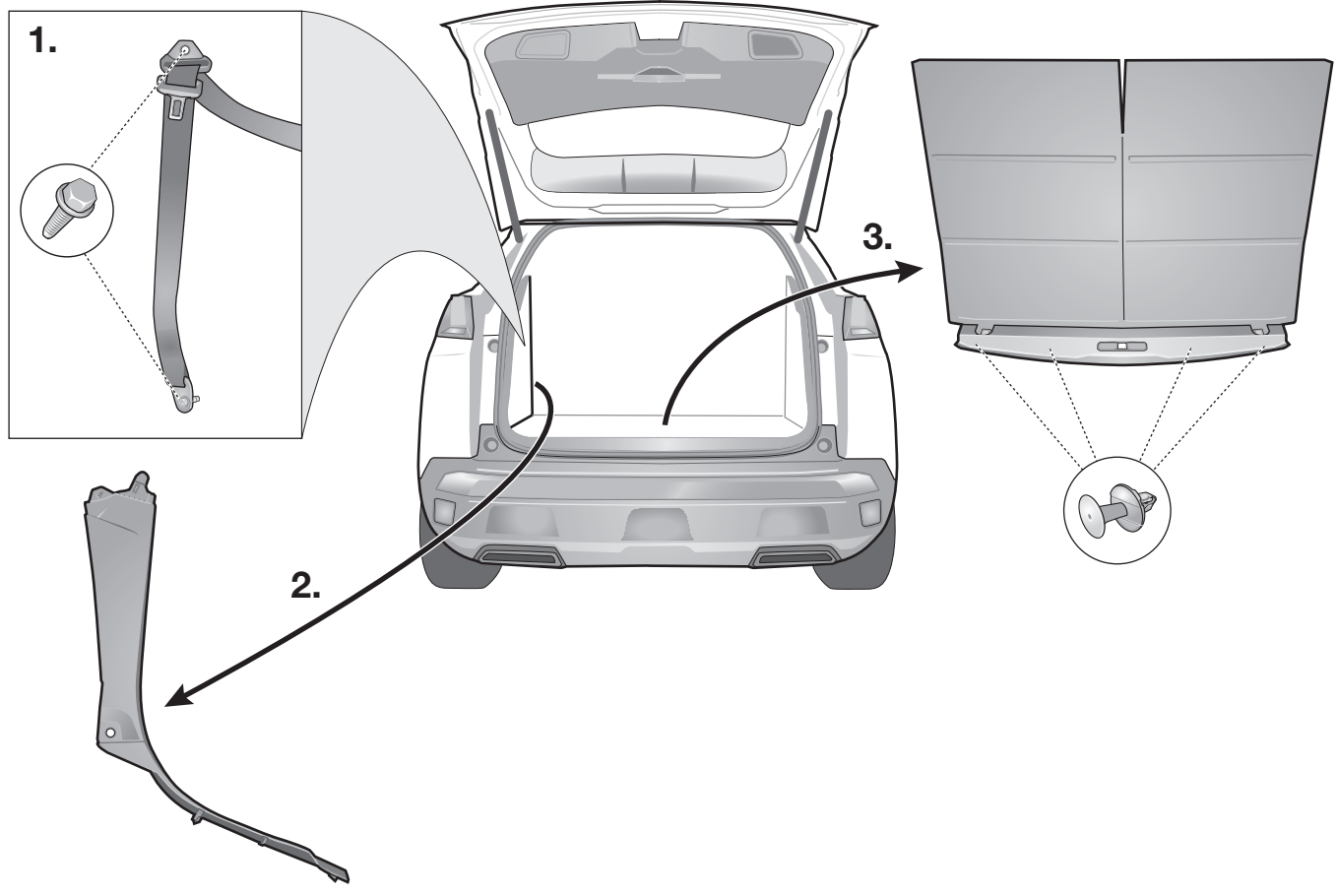


b

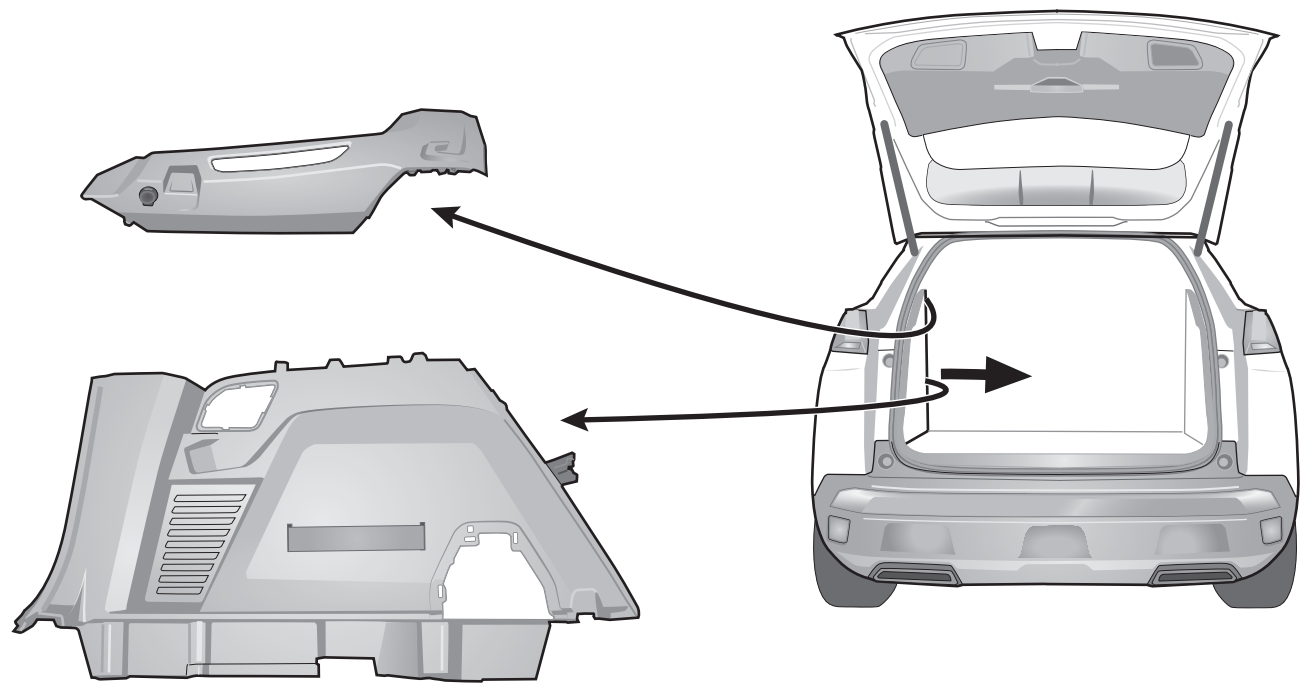


# Peugeot 5008

**a**



**b**

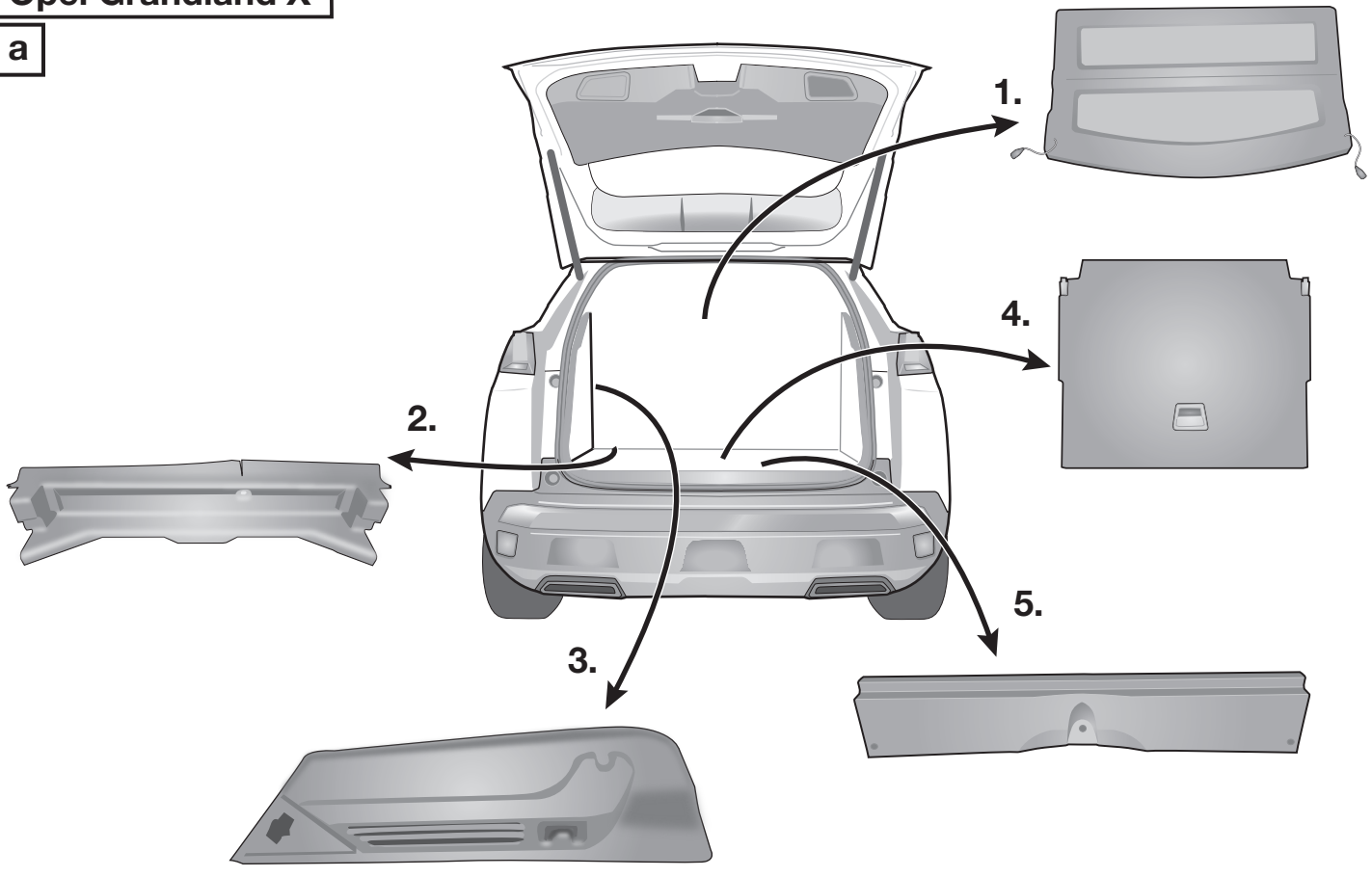


**3**

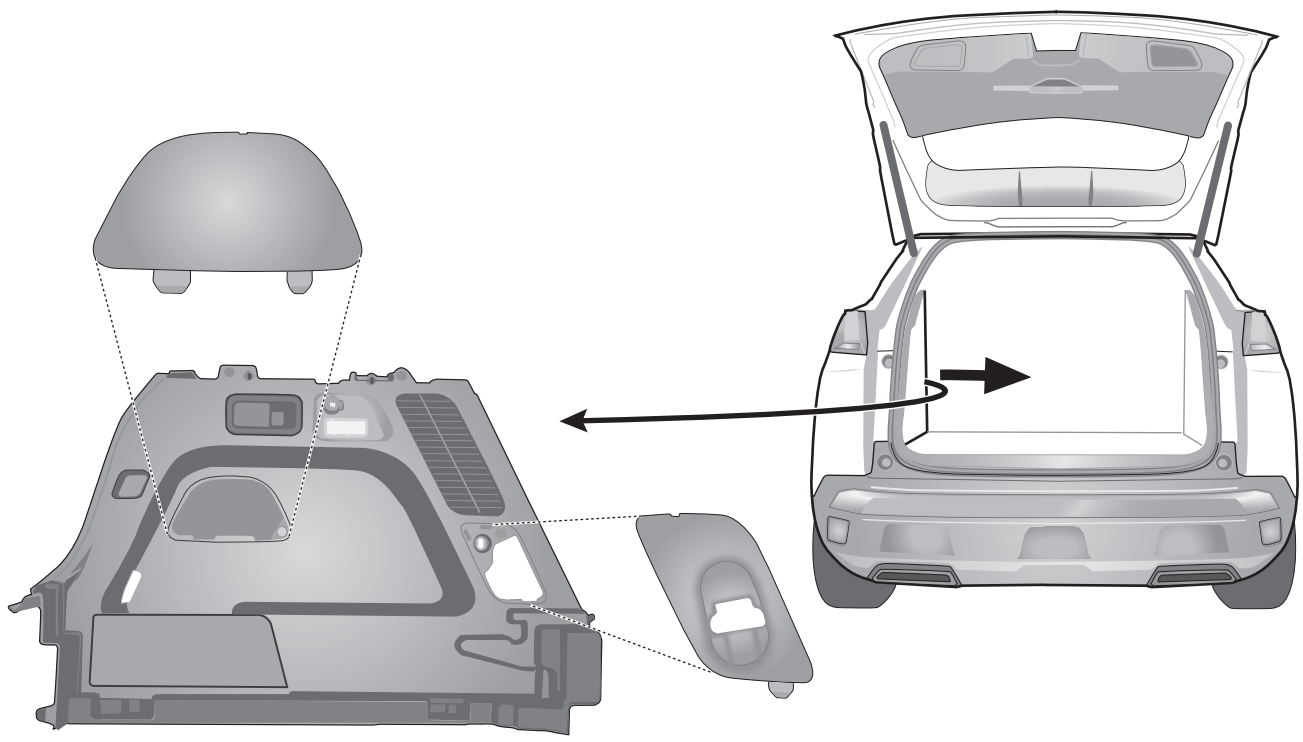


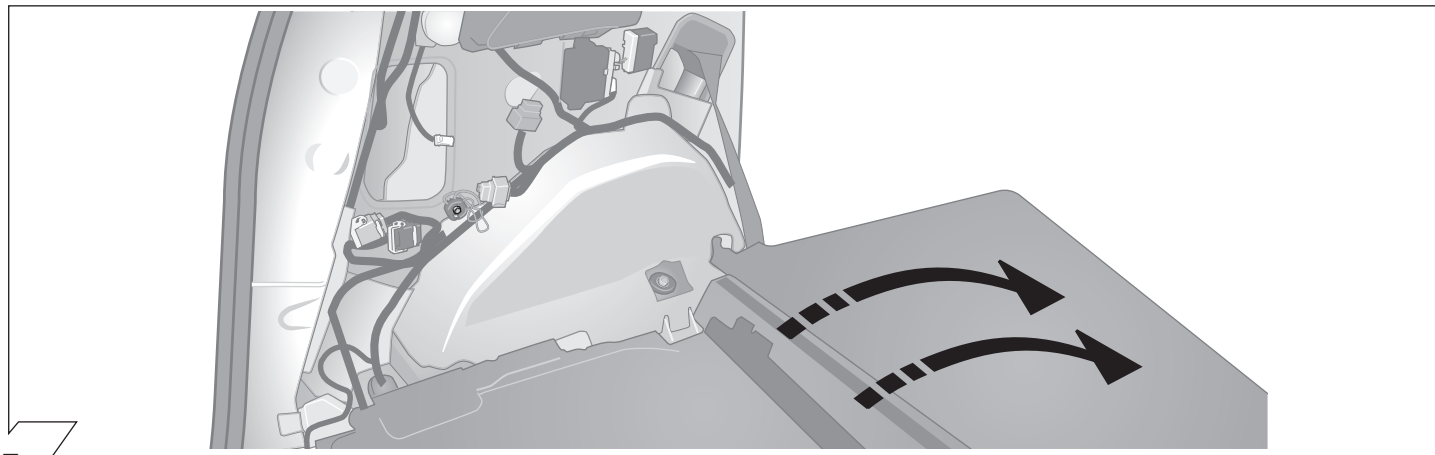
# Opel Grandland X

**a**

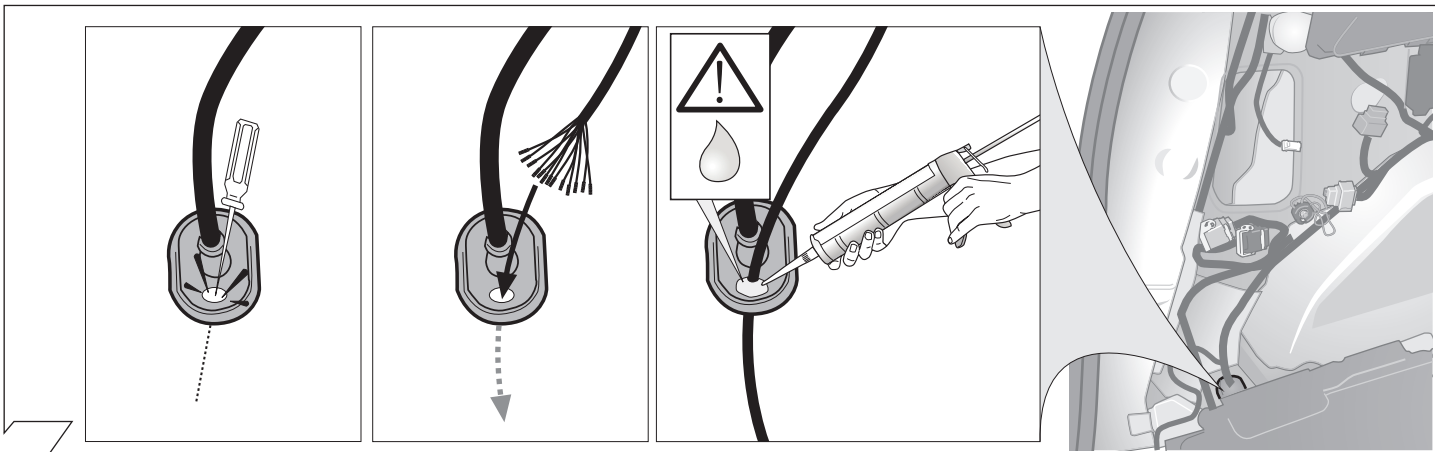


**b**

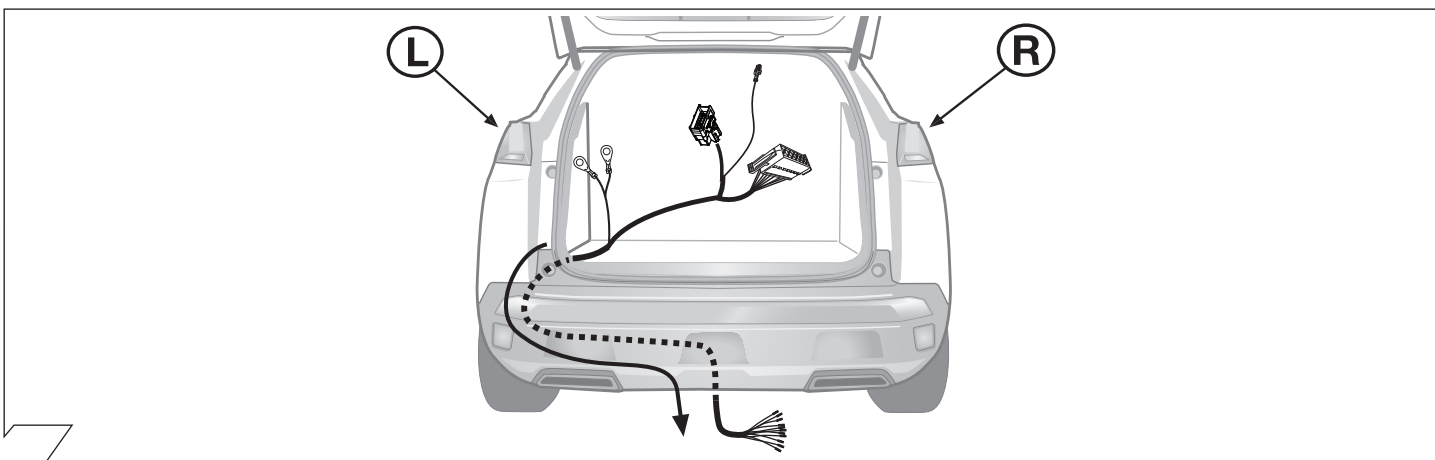




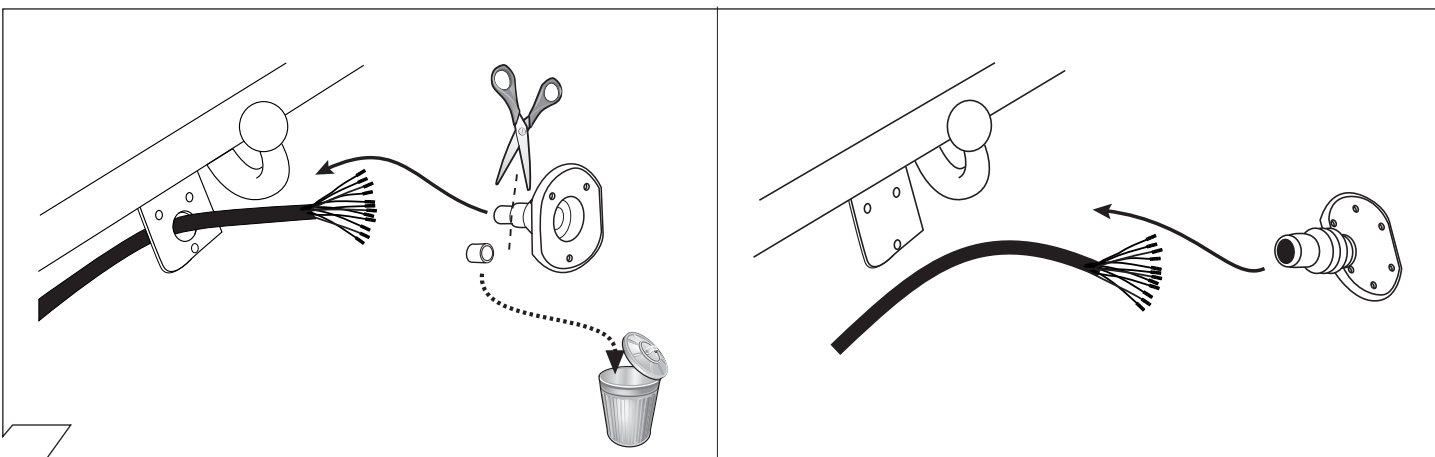
5



6



7



8

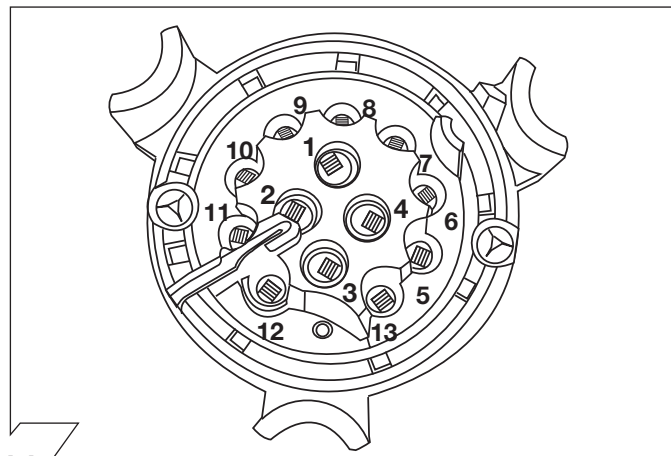


|           | (GB)   | (D)     | (E)      | (F)    | (I)       | (P)         | (NL)   | (DK)   | (N)     | (S)     | (FIN)     | (CZ)     | (H)       | (PL)         |
|-----------|--------|---------|----------|--------|-----------|-------------|--------|--------|---------|---------|-----------|----------|-----------|--------------|
| <b>BK</b> | Black  | Schwarz | Negro    | Noir   | Nero      | Preto       | Zwart  | Sort   | Svart   | Svart   | Musta     | Černá    | Fekete    | Czarny       |
| <b>RD</b> | Red    | Rot     | Rojo     | Rouge  | Rosso     | Vermelho    | Rood   | Rød    | Rød     | Röd     | Punainen  | Červená  | Piros     | Czerwony     |
| <b>GN</b> | Green  | Grün    | Verde    | Vert   | Verde     | Verde       | Groen  | Grøn   | Grønt   | Grön    | Vihreä    | Zelená   | Zöld      | Zielony      |
| <b>OR</b> | Orange | Orange  | Naranja  | Orange | Arancione | Laranja     | Oranje | Orange | Orange  | Orange  | Oranssi   | Oranzová | Narancs   | Pomarańczowy |
| <b>VT</b> | Violet | Violett | Violeta  | Violet | Viola     | Violeta     | Violet | Violet | Fiolett | Violett | Violetti  | Fialová  | Ibolya    | Fioletowy    |
| <b>PK</b> | Pink   | Pink    | Pink     | Rose   | Rosa      | Cor-de-Rosa | Paars  | Pink   | Pink    | Rosa    | Pinkki    | Růžová   | Rózsaszín | Różowy       |
| <b>BL</b> | Blue   | Blau    | Azul     | Bleu   | Blu       | Azul        | Blauw  | Blå    | Blått   | Blå     | Sininen   | Modrá    | Kék       | Niebieski    |
| <b>YL</b> | Yellow | Gelb    | Amarillo | Jaune  | Giallo    | Amarelo     | Geel   | Gul    | Gult    | Gul     | Keltainen | Zlutá    | Sárga     | Żółty        |
| <b>WT</b> | White  | Weiss   | Blanco   | Blanc  | Bianco    | Branco      | Wit    | Hvid   | Hvitt   | Vit     | Valkoinen | Bílá     | Fehér     | Biały        |
| <b>BR</b> | Brown  | Braun   | Marrón   | Brun   | Marrone   | Marrom      | Bruin  | Brun   | Brunt   | Brun    | Ruskea    | Hnědá    | Barna     | Brazowy      |
| <b>GY</b> | Grey   | Grau    | Gris     | Gris   | Grigio    | Cinzeno     | Grijs  | Grå    | Grått   | Grå     | Harmaa    | Sedá     | Szürke    | Szary        |

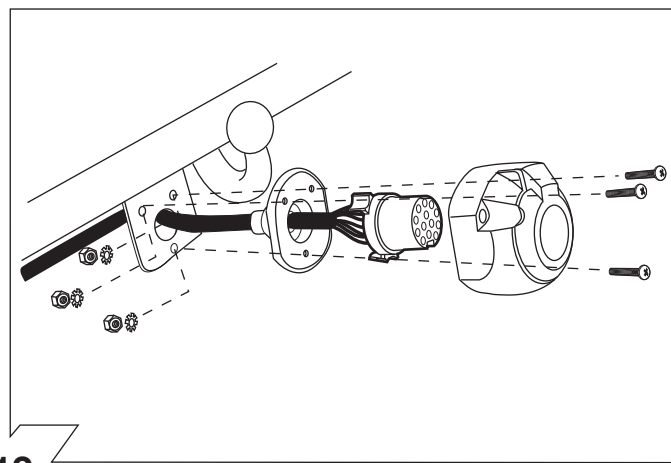
9

| ISO 11446 | Podłączenie gniazda / Maksymalne obciążenie na wyjściu<br>Obloženie zásuvky/Maximálny výkon na výstupu<br>Socket Configuration/Maximum power output |       |      |
|-----------|-----------------------------------------------------------------------------------------------------------------------------------------------------|-------|------|
|           | 1/L                                                                                                                                                 | BK/WT | 21W  |
|           | 2                                                                                                                                                   | WT    | 42W  |
|           | 3/31                                                                                                                                                | BR    |      |
|           | 4/R                                                                                                                                                 | BK/GN | 21W  |
|           | 5/58-R                                                                                                                                              | GY/RD | 52W  |
|           | 6/54                                                                                                                                                | BK/RD | 63W  |
|           | 7/58-L                                                                                                                                              | GY/BK | 52W  |
|           | 8                                                                                                                                                   | BL/RD | 42W  |
|           | 9                                                                                                                                                   | RD    | 240W |
|           | 10                                                                                                                                                  | YL    | 180W |
|           | 11                                                                                                                                                  | YL/BR |      |
|           | 12                                                                                                                                                  |       |      |
|           | 13                                                                                                                                                  | RD/BR |      |

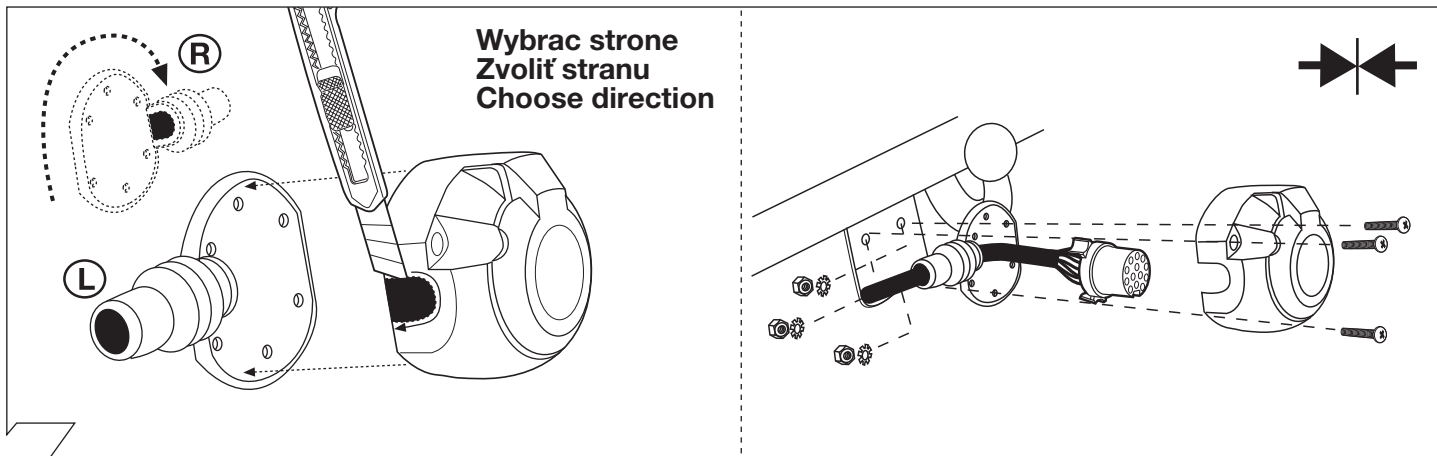
10



11



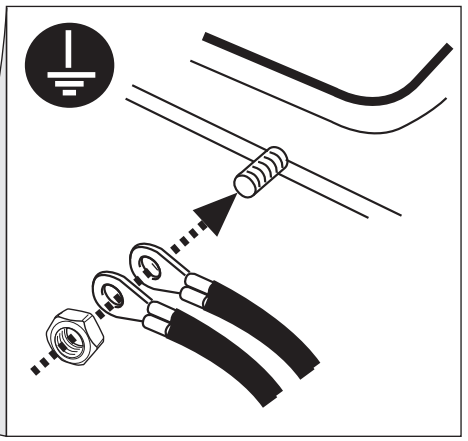
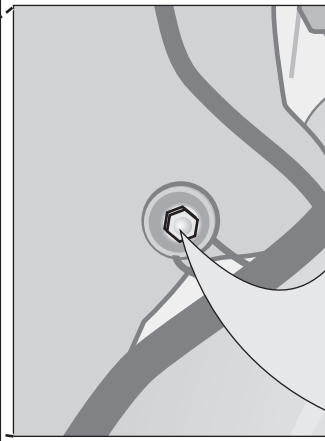
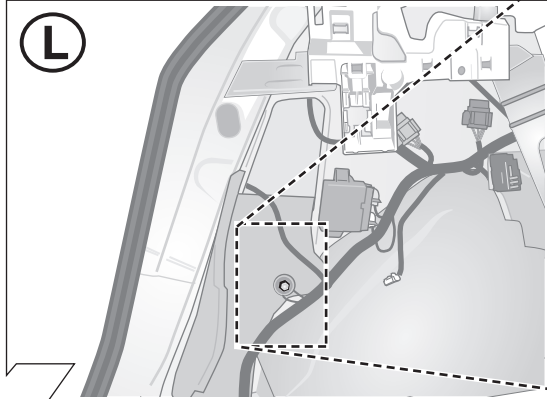
12



13

Peugeot 3008 / Opel Grandland X

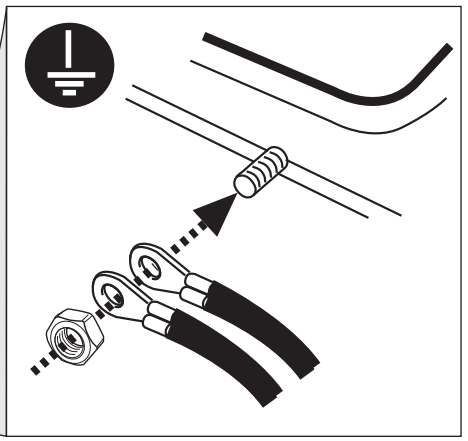
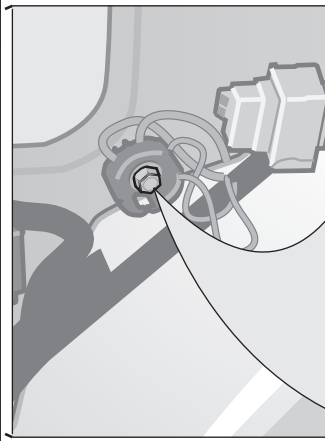
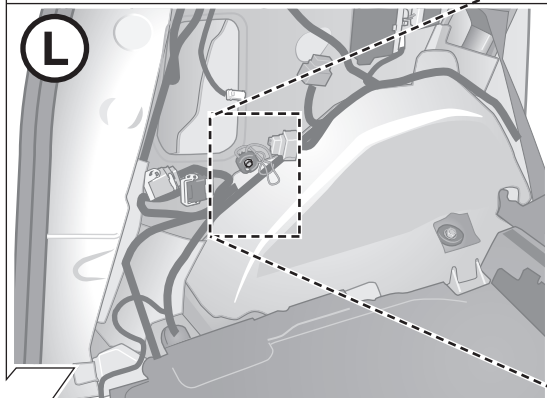
L



14

Peugeot 5008

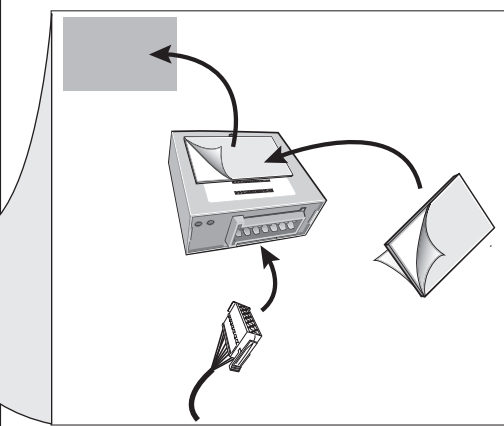
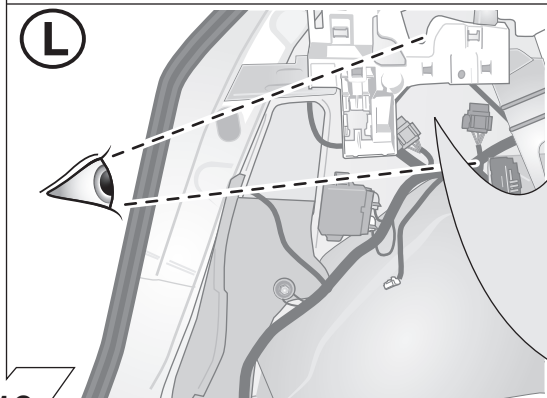
L



15

Peugeot 3008 / Opel Grandland X

L



**Uwaga!**  
Zwrócić szczególną uwagę pokazane czynności na obrazku 1

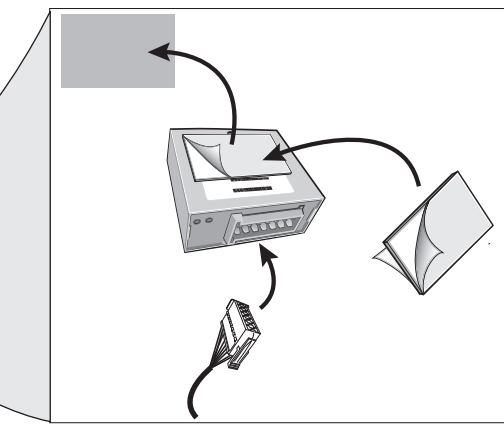
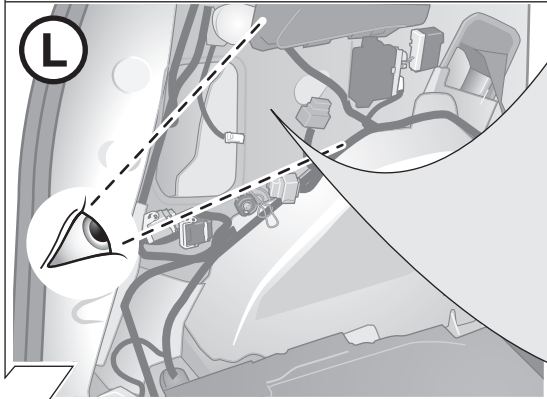
**Dôležitě!**  
Dbať na pokyny z obrázku 1!

**Important!**  
Please note information in picture 1!

16

Peugeot 5008

L



**Uwaga!**  
Zwrócić szczególną uwagę pokazane czynności na obrazku 1

**Dôležitě!**  
Dbať na pokyny z obrázku 1!

**Important!**  
Please note information in picture 1!

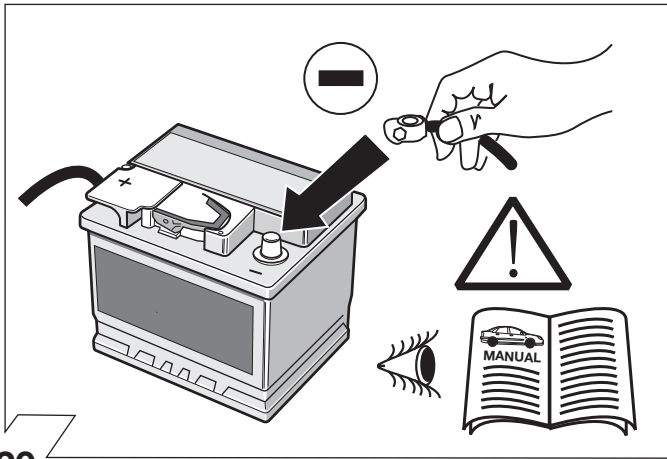
17

|                                        |                     |           |
|----------------------------------------|---------------------|-----------|
| <p>Peugeot 3008 / Opel Grandland X</p> | <p>Peugeot 5008</p> | <p>1.</p> |
| <p>2.</p>                              | <p>3.</p>           | <p>4.</p> |

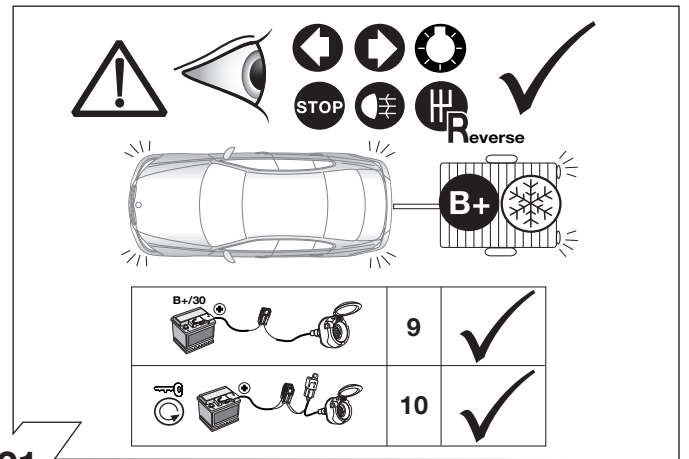
18

|                                          |                                                                                              |           |                                                                                           |
|------------------------------------------|----------------------------------------------------------------------------------------------|-----------|-------------------------------------------------------------------------------------------|
| <p>Peugeot 3008<br/>Opel Grandland X</p> | <p>Peugeot 5008</p>                                                                          | <p>1.</p> | <p>2.</p> <p>Otworzyć zabezpieczenie!<br/>Otvorit' aretácii!<br/>Open secondary lock!</p> |
| <p>3.</p>                                | <p>4.</p> <p>Zatworzyć zabezpieczenie!<br/>Zatvorit' aretácii!<br/>Close secondary lock!</p> | <p>5.</p> |                                                                                           |

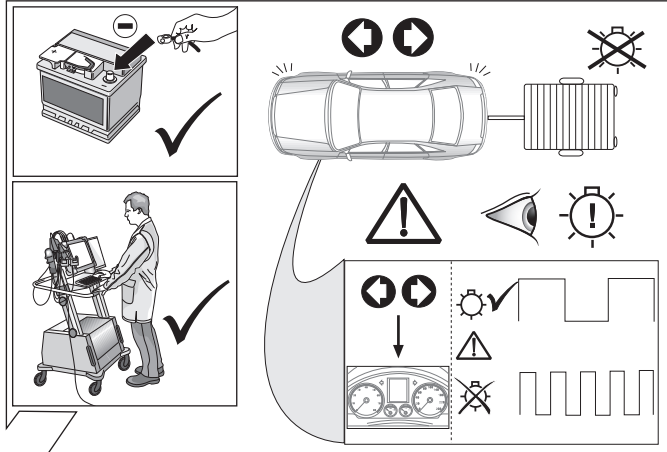
19



20



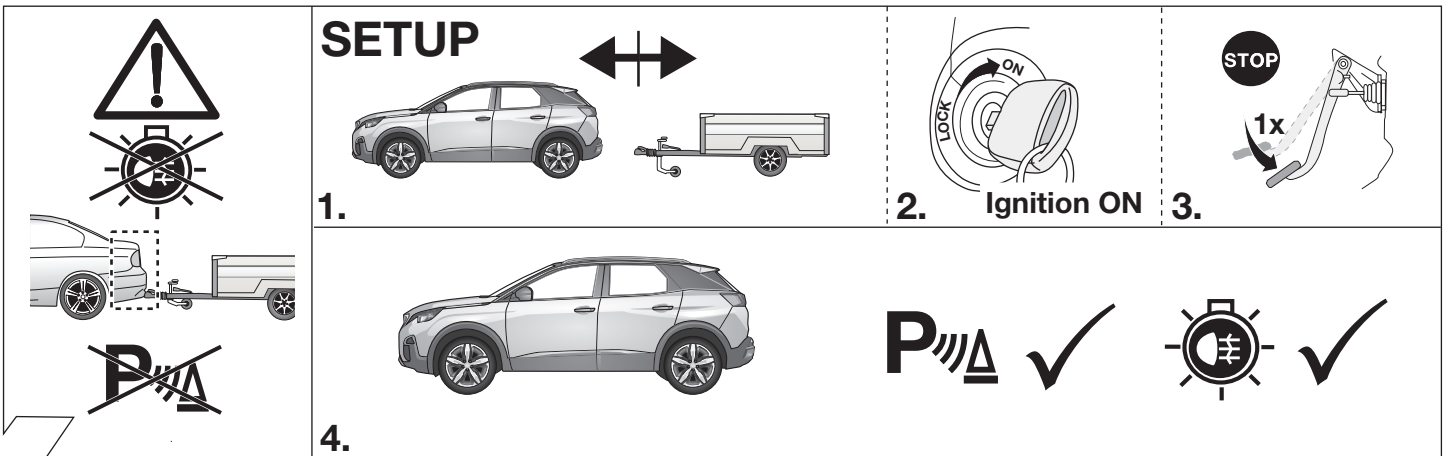
21



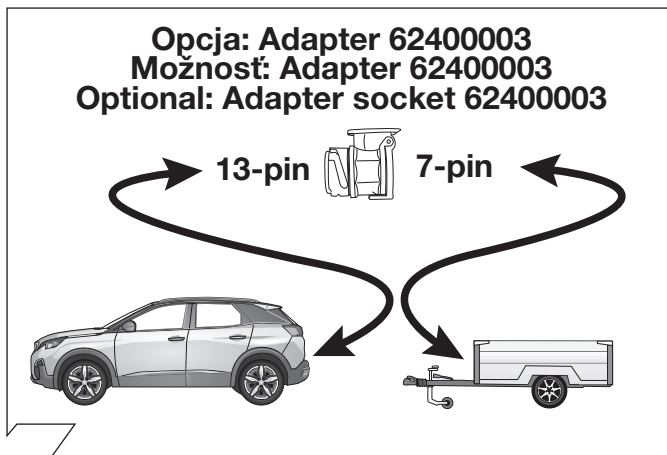
22



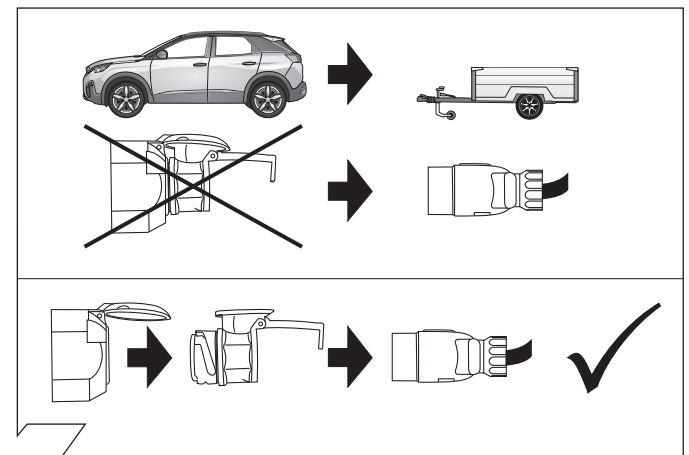
23



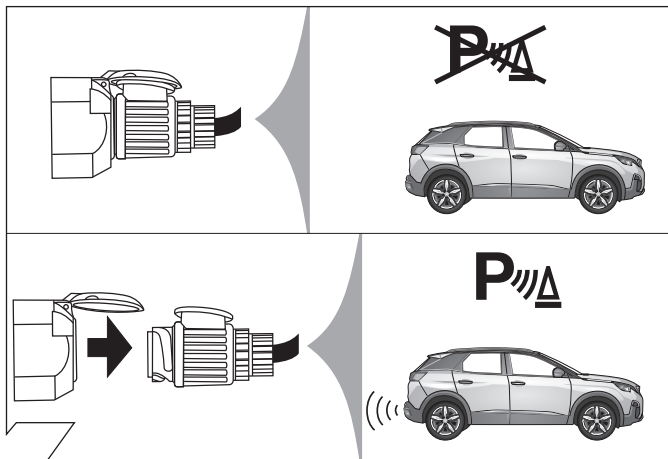
24



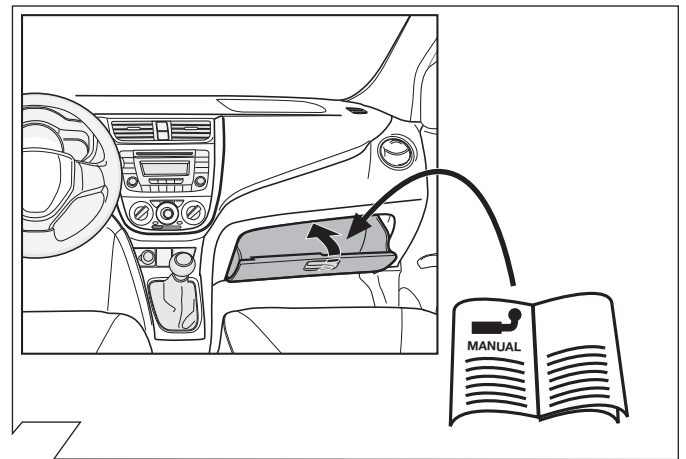
25



26



27

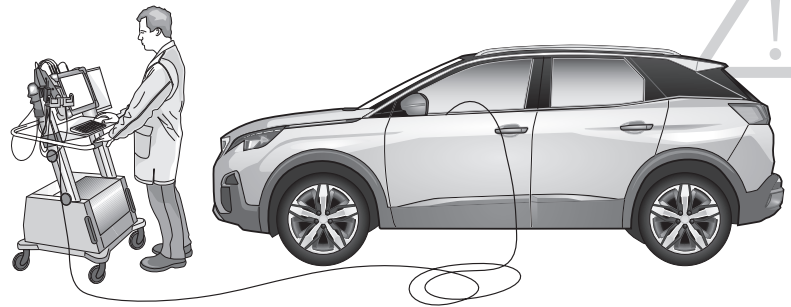


28

**Aktywacja funkcji haka holowniczego / Aktivácia funkcie tažného zariadenia / Set up trailer operation**

**Peugeot 3008**

**Peugeot 5008**



**Aktywacja funkcji przyczepty**

musi być wykonana za pomocą **PEUGEOT PPS Tester i PEUGEOT Planet Office Software** następująco:

- wybrać model
- dodawanie
- wyposażenie opcjonalne
- jednostka polaczeniowa przyczepty(BSR)
- instalacja wyposażenia



**Aktivácia funkcie prívesu**

musí byť uskutočnená za pomoci **PEUGEOT PPS Tester a PEUGEOT Planet Office Software** následovne:

- zvoliť vozidlo
- dodanie
- voliteľná výbava
- spinacia jednotka príves (BSR)
- inštalácia výbavy



**The activation of the trailer functions**

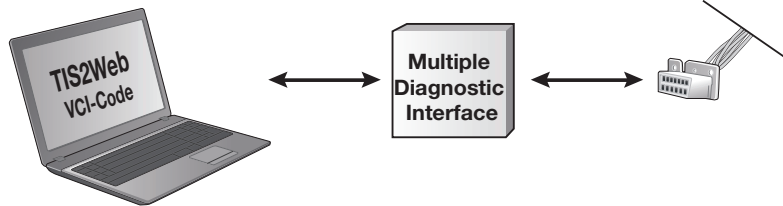
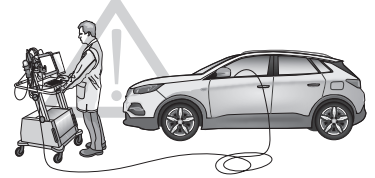
has to be carried out using **PEUGEOT PPS Tester and PEUGEOT Planet Office Software** as follows:

- choose vehicle
- delivery
- optional equipment
- trailer control unit (BSR)
- installation of equipment

29



Opel Grandland X



**TIS 2 WEB → SPS**

- wybrać samochód
- Z6 zmienić opcje samochodu
- > dodać hak holowniczy
- > normalnie



**TIS 2 WEB → SPS**

- zvoliť vozidlo
- Z6 zmeniť možnosti vozidla
- > pridať ťažné zariadenia
- > normálne



**TIS 2 WEB → SPS**

- choose vehicle
- Z6 change vehicle options
- > add Trailer Hitch
- > normal



**PL** Diagnostyka awarii za pomocą sygnalizacji kontrolki LED

**SK** Diagnostická funkcia kontroliek LED

**GB** Diagnosis function of control LEDs

Ignition OFF




**No CAN-Data** =  Standby / Sleepmode ✓


Ignition ON



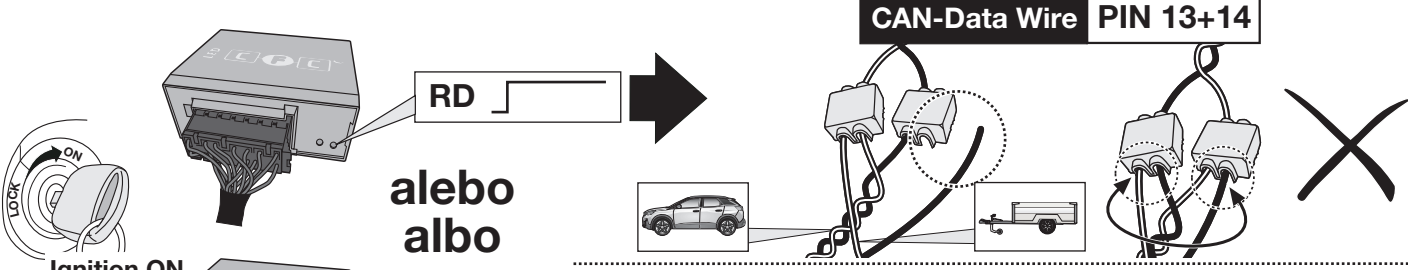
GN 


Ignition ON



GN 

Ignition ON

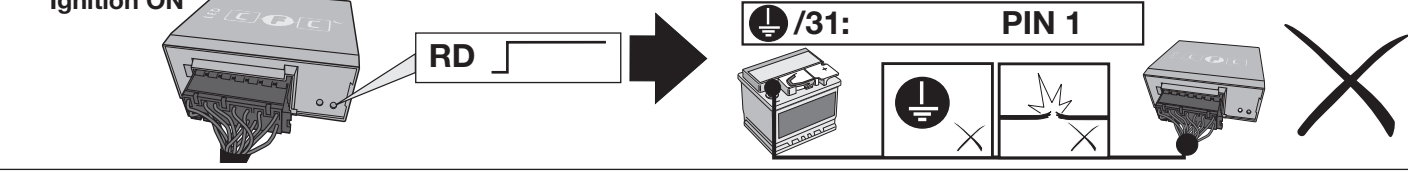



RD 

**CAN-Data Wire PIN 13+14**

alebo albo

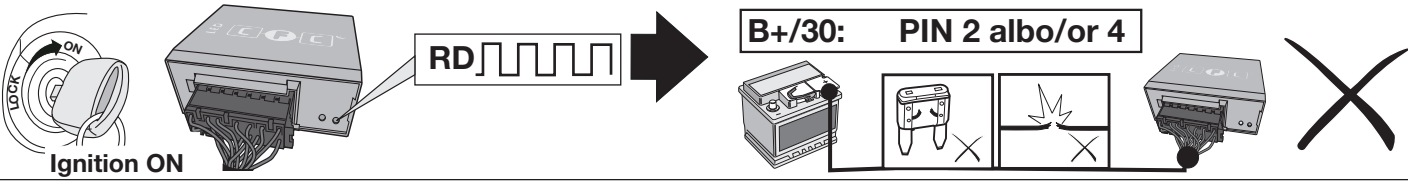
Ignition ON




RD 

**⏏ /31: PIN 1**

Ignition ON



RD 

**B+/30: PIN 2 albo/or 4**

**PL** Kontrola kierunkowskazów i zastąpienie kierunkowskazów w przyczepie w przypadku awarii.

Awaria jednego lub dwóch kierunkowskazów w przyczepie jest sygnalizowana w różny sposób w zależności od modelu i wyposażenia samochodu

- zwiększenie częstotliwości migania kierunkowskazów
- komunikatem na desce rozdzielczej
- aktywacja kontroli awarii świateł
- dźwiękowa sygnalizacja lub komunikat głosowy

Przy przypadku awarii kierunkowskazów światło cofania zastąpi kierunkowskaz po tej samej stronie kierunkowskazów światło cofania zastąpi kierunkowskaz po tej samej stronie

**SK** Kontrola smerových svetiel a náhrada svetiel pri vypadku smerového svetla prívesu

Vypadok jedného alebo oboch smerových svetiel prívesu je v závislosti od typu vozidla a verzie elektrosady indikovaný nasledovne:

- zvýšenie / zdvojnásobenie frekvencie blikania
- textová správa na displeji / kombinovanom nastroji palubnej dosky
- aktivácia kontroliek vypadku svetla
- akustická výstraha prostredníctvom bzuciaka alebo hlasovej spravy

Pri výpadku smerového svetla nahradí blikajúce späťne svetlo tej istej strany nefunkčné smerové svetlo prívesu (♦ náhrada svetiel)

**GB** Indicator failure detection and lamp substitution if the trailer indicators fail

The failure of a single or on both trailer indicators will be shown depending on the type of vehicle and electric kit installed as follows:

- Increase in the flashing frequency
- Text message in the Display / combi-instrument
- Activated control lamp for light failure
- Audible warning via Buzzer or Voice-Message

If an indicator fails the left or right rear light compensates the faulty indicator by flashing at the correct frequency! (♦ lamp substitution).

|              | Objasnienia symboli                              | Vysvetlivky k symbolom                          | Symbol explanation                                          |
|--------------|--------------------------------------------------|-------------------------------------------------|-------------------------------------------------------------|
|              | <b>PL</b>                                        | <b>SK</b>                                       | <b>GB</b>                                                   |
|              | Lewe(58-L)lub prawe (58-R) koncowe swiatlo       | Lavé (58-L) resp. prave (58-R) koncové svetlá   | left (58-L) respectively right (58-R) tail light            |
|              | Swiatlo stop (54)/ trzecie swiatlo stop (54)     | Brzdové svetlá (54)/ tretie brzdové svetlo (54) | stop light (54) / high mounted, third stop light (54)       |
|              | Kierunkowskaz lewy                               | Smerove svetlo lave                             | turn signal indicator left                                  |
|              | Kierunkowskaz prawy                              | Smerove svetlo prave                            | turn signal indicator right                                 |
|              | przeciwmgielne swiatlo                           | Hmlové svetlo(á)                                | rear fog light(s)                                           |
|              | swiatlo wsteczne                                 | Spätné svetlo (á)                               | reversing light(s)                                          |
|              | staly plus/gniazdo 13 biegunowe, kontakt 9       | Trvale plus/zásuvka 13 polová, kontakt 9        | Permanent power supply / 13pin socket, chamber 9            |
|              | przewód ladujcy/gniazdo 13 biegunowe, kontakt 10 | Nabíjací kábel/ zásuvka 13-polová, kontakt 10   | charging wire for trailer fridge / 13pin socket, chamber 10 |
|              | przyczepa / rozpoznanie przyczepy                | Prívies / rozpoznanie prívesu                   | trailer / trailer recognition                               |
| <b>B+/30</b> | staly plus/stale napiecie                        | Trvale plus/stály prívod prúdu                  | Permanent current power supply                              |
|              | masa 31                                          | Kostra (31)                                     | Ground or Earth (31)                                        |
|              | klema baterii - minus                            | Pólová svorka batérie - minus                   | ground connection battery terminal lug                      |
|              | klema baterii - plus                             | Pólová svorka batérie - plus                    | positive connection battery terminal lug                    |
|              | Bezpiecznik/ ampera 20A                          | Poistka / Vykon poistky 20 Amper                | fuse / fuse capacity 20 Ampere                              |
|              | Zapalniczka / gniazdo uzupelniajace              | Zapalovac / doplnková zásuvka                   | cigarette lighter / accessory socket                        |
|              | klakson                                          | Reproduktor / hukacka                           | loudspeaker / buzzer                                        |
|              | czujnik(sensor) parkowania                       | Parkovací senzor                                | park distance control                                       |
|              | Przelacznik                                      | Prepinac / zdroj funkcie                        | switch / source of function                                 |
|              | polczyc                                          | Spojít                                          | Connect together                                            |
|              | rozlaczyc                                        | Rozpojit                                        | disconnect                                                  |
|              | sledzic / patrz nastepne informacje              | Sledovat / vid dalsie informacie                | Look at / see further information                           |
|              | sledzic/wybrana czesc                            | Sledovat vybranu oblast                         | look carefully at selected area                             |
|              | znajdujacy sie / w porzadku                      | Nachádzajúci sa / osadeny/v poriadku            | Present / Occupied / OK                                     |
|              | nie znajdujacy sie / nie w porzadku              | Nenachádzajúci sa/neosadeny/ nie v poriadku     | Not present / Not occupied / not OK                         |
|              | na lewo                                          | Nalavo                                          | left                                                        |
|              | na prawo                                         | Napravo                                         | right                                                       |
|              | dzwiekowa sygnalizacja                           | Zvuková signalizácia                            | acoustic indication                                         |
|              | Uwaga / wazna informacja                         | Pozor / dolezita informacia                     | attention / important advice                                |